

Lencsési Általános Iskola  
és Alapfokú Művészetoktatási Intézmény

**Intézményi  
minőségirányítási  
program**

2012

# TARTALOM

<b>1. AZ INTÉZMÉNY BEMUTATÁSA.....</b>	<b>3</b>
1.1. JOGSZABÁLYI HIVATKOZÁSOK.....	3
1.2. A LENCSESI ÁLTALÁNOS ISKOLA ÉS ALAPFOKÚ MŰVÉSZETOKTATÁSI INTÉZMÉNY MINŐSÉGIRÁNYÍTÁSI PROGRAMJÁNAK KIALAKÍTÁSÁHOZ ALAPUL SZOLGÁLÓ DOKUMENTUMOK:.....	4
1.3. AZ IMIP KAPCSOLÓDÁSA A TÖBBI FENNTARTÓI JÓVÁHAGYÁSSAL ÉRVÉNYES INTÉZMÉNYI ALAPDOKUMENTUMHOZ.....	5
1.4. AZ INTÉZMÉNY BEMUTATÁSA.....	5
1.5. TÁRSADALMI KÖRNYEZET-ELŐZMÉNYEK.....	10
1.6. A MŰKÖDÉS TÁRGYI FELTÉTELEI.....	12
1.7. GAZDÁLKODÁS.....	13
1.8. SZEMÉLYI FELTÉTELEK.....	14
1.9. TANULÓI ÖSSZETÉTEL, PEDAGÓGIAI SZAKASZOK, SPECIALITÁSOK, TÁMOP 3.1.4 /08/ 2. „KOMPETENCIA ALAPÚ OKTATÁS” BEVEZETÉSE.....	15
1.9.1. <i>Tanulói összetétel</i> .....	15
1.9.2. <i>Pedagógiai szakaszok</i> .....	15
1.9.3. <i>Képzési specialitás, tradíciók, továbblépés</i> .....	15
<b>2. AZ INTÉZMÉNY MINŐSÉGPOLITIKÁJA.....</b>	<b>17</b>
2.1. AZ ISKOLA PEDAGÓGIAI PROGRAMJA VALAMINT A FENNTARTÓI ELVÁRÁSOK ALAPJÁN A PEDAGÓGIAI MINŐSÉGFEJLESZTÉS Kiemelt területei és „ESZKÖZEI”.....	17
2.2. MINŐSÉGPOLITIKAI NYILATKOZAT.....	17
2.3. A FENNTARTÓI ELVÁRÁSOKRA ÉPÜLŐ INTÉZMÉNYI CÉLOK.....	18
1.9.4. <i>Humán erőforrás fejlesztése</i> .....	18
1.9.5. <i>Infrastruktúra fejlesztése</i> .....	18
1.9.6. <i>Partnerség, együttműködés</i> .....	18
1.9.7. <i>Integráció</i> .....	19
1.9.8. <i>Tehetség felismerés, tehetséggondozás</i> .....	19
1.9.9. <i>Általános iskolák</i> .....	20
1.9.9.1. A pedagógiai programnak megfelelő szakmai munka.....	20
1.9.9.2. Alapkészségek és képességek fejlesztése, a tanulási motiváció megszilárdítása az önálló ismeretszerzéshez és az élethosszig tartó tanulás megalapozásához.....	20
1.9.9.3. Idegennyelvoktatásban a fenntartói plusztámogatás eredményes hasznosítása.....	20
1.9.9.4. Iskolaotthon, napközi, tanulószoba az egyéni fejlődés segítésének hatékony színtere legyen.....	20
1.9.9.5. Pedagógiai program szerinti specialitások.....	21
1.9.9.5.1. <i>Mozgáskorlátozott tanulók integrált neveléséből adódó célok</i> .....	21
1.9.9.5.2. <i>Logopédiai osztályban tanulók neveléséből adódó célok</i> .....	22
1.9.9.6. A folyamatos minőségfejlesztés keretében ciklikusan ismétlődő tevékenységek logikai sémája.....	22
1.9.9.7. A minőségfejlesztési dokumentáció felépítése.....	22
2.4. INTÉZMÉNYI MINŐSÉGCÉLOK.....	23
<b>3. AZ INTÉZMÉNY MINŐSÉGFEJLESZTÉSI RENDSZERE.....</b>	<b>17</b>
3.1. A VEZETÉS SZEREPE A MINŐSÉGFEJLESZTÉSI RENDSZER MŰKÖDÉSÉBEN.....	17
3.2. A MINŐSÉGFEJLESZTÉS SZERVEZETE.....	18
3.3. A MINŐSÉGORIENTÁLT MŰKÖDÉS KULCSFOLYAMATAI.....	18
3.4. A MINŐSÉGPOLITIKA SZEMPONTJÁBÓL KULCSFONTOS SÁGÚ TERVEZÉSI FOLYAMATOK.....	22
3.5. AZ INTÉZMÉNY ELLENŐRZÉSI, MÉRÉSI ÉS ÉRTÉKELÉSI RENDSZERE.....	22
3.6. A PARTNERKÖZPONTÚ MŰKÖDÉS.....	44
<b>4. A MINŐSÉGIRÁNYÍTÁSI PROGRAM ÉRVÉNYES SÉGE, ÉRTÉKELÉSE.....</b>	<b>50</b>
<b>5. ELJÁRÁSI SZABÁLYOK.....</b>	<b>51</b>

„Jóts jól! Ebben áll a nagy titok.”  
(Kazinczy Ferenc)

# 1. AZ INTÉZMÉNY BEMUTATÁSA

## 1.1. Jogsabályi hivatkozások

A közoktatási törvény 2003. júniusi módosítása minden közoktatási intézmény és önkormányzati intézményfenntartó számára feladatul adta minőségpolitikájának meghatározását és minőségfejlesztési rendszer kialakítását, működtetését.

A törvény 40. § (10) szerint „A közoktatási intézmény feladatai hatékony, törvényes és szakszerű végrehajtásának folyamatos javítása, fejlesztése céljából meghatározza minőségpolitikáját. A minőségpolitika végrehajtása érdekében minőségfejlesztési rendszert épít ki és működtet. A minőségpolitikát és minőségfejlesztési rendszert a közoktatási intézmény minőségirányítási programjában kell meghatározni (továbbiakban: intézményi minőségirányítási program). Az intézményi minőségirányítási programot az intézmény vezetője készíti el, és az alkalmazotti közösség fogadja el. Elfogadása előtt be kell szerezni az iskolaszék (Kt.60-61.§) és az iskolai, kollégiumi diákönkormányzat (Kt. 63.§) véleményét. Az intézményi minőségirányítási program a fenntartó jóváhagyásával válik érvényessé.

(11) Az intézményi minőségirányítási program határozza meg az intézmény működésének hosszútávra szóló elveit és a megvalósítását szolgáló elképzeléseket. Az intézményi minőségirányítási programban kell meghatározni az intézmény működésének folyamatát, ennek keretei között a vezetési, tervezési, ellenőrzési, mérési, értékelési feladatok végrehajtását.”

A közoktatási törvény 2005. és 2006. évi módosításai újabb rendelkezéseket hoztak az intézményi minőségirányítási program vonatkozásában.

A törvény 40.§ (11) szerint: „Az intézményi minőségirányítási programnak tartalmaznia kell az intézményben vezetői feladatokat ellátók, továbbá a pedagógus munkakörben foglalkoztatottak teljesítményértékelésének szempontjait és az értékelés rendjét.

A minőségirányítási programban rögzíteni kell a teljes körű intézményi önértékelés periódusát, módszereit és a fenntartói minőségirányítási rendszerrel való kapcsolatát.

A minőségirányítási program végrehajtása során figyelembe kell venni az országos mérés, értékelés eredményeit.

A nevelőtestület a szülői szervezet (közösség) véleményének kikérésével évente értékeli az intézményi minőségirányítási program végrehajtását, az országos mérés, értékelés eredményeit, figyelembe véve a tanulók egyéni fejlődését és az egyes osztályok teljesítményét. Az értékelés alapján meg kell határozni azokat az intézkedéseket, amelyek biztosítják, hogy a közoktatási intézmény szakmai célkitűzései és az intézmény működése folyamatosan közeledjenek egymáshoz.

A nevelőtestület és a szülői szervezet (közösség) értékelését és a javasolt intézkedéseket meg kell küldeni a fenntartónak. A javasolt intézkedések a fenntartó jóváhagyásával válnak érvényessé.

## 1. Az intézmény bemutatása

*A fenntartónak az értékelést és a javasolt intézkedéseket a honlapján, honlap hiányában a helyben szokásos módon nyilvánosságra kell hoznia”.*

40.§. (12)

Az intézményi minőségirányítási programot az intézmény honlapján, annak hiányában a helyben szokásos módon nyilvánosságra kell hozni.

Átmeneti rendelkezések alapján első ízben a 2008-2009.tanévet kell értékelnie a közoktatási intézménynek.

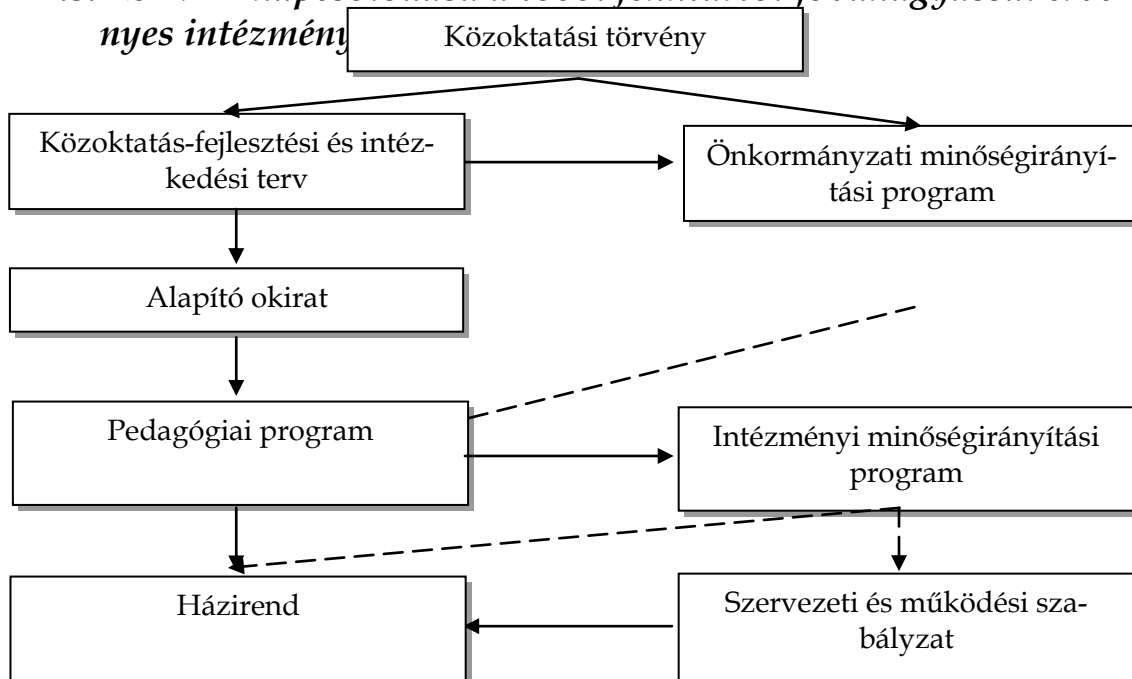
Intézményünk minőségirányítási programja összhangban van Békéscsaba Megyei Jogú Város Önkormányzata 2007-ben módosított közoktatási minőségirányítási programjával (85. §).

### ***1.2.A Lencsési Általános Iskola és Alapfokú Művészetoktatási Intézmény minőségirányítási programjának kialakításához alapul szolgáló dokumentumok:***

- Alapító okirat
- Pedagógiai program
- Szervezeti és működési szabályzat
- Házi rend
- 2002 óta folytatott minőségfejlesztési tevékenységünk - József Attila Általános Iskola és Alapfokú Művészetoktatási Intézmény és Szabó Pál Téri Általános Iskola dokumentációja és tapasztalatai
- 2007-ben módosított Békéscsaba Megyei Jogú Város Önkormányzata közoktatási minőségirányítási programja (továbbiakban: ÖMIP)

## 1. Az intézmény bemutatása

### 1.3. Az IMIP kapcsolódása a többi fenntartói jóváhagyással érvényes intézmény



### 1.4. Az intézmény bemutatása

1. Intézmény hivatalos neve:

**Lencsesi Általános Iskola és Alapfokú Művészetoktatási Intézmény**

2. Székhelye (pontos címe):

**Békéscsaba, Szabó Pál tér 1-2.**

Telephelye:

**Békéscsaba, Pásztor utca 17.**

**Bükkösd, Táncsics Mihály utca 1. sz.**

Elérhetőségei:

**Telefonszámai: 66/457-522 és 66/457-839**

**E-mail címei: Igazgató: ig@lencsesisuli.hu**

**Igazgató helyettesek: igh@lencsesisuli.hu**

1. Az intézmény bemutatása

**Titkárság: iskola@lencsesisuli.hu**

**Honlapja: <http://www.lencsesisuli.hu>**

3. Törzsszáma:**791562**

Szakágazati besorolás száma: **852010**

4. Alapító szerv neve és címe:

**Békéscsaba Megyei Jogú Város Önkormányzata  
Békéscsaba, Szent István tér 7.**

A fenntartó, irányító szerv és felügyeleti szerv neve, címe:

**Békéscsaba Megyei Jogú Város Önkormányzata  
Békéscsaba, Szent István tér 7.**

5. Jogállása:

**Önálló jogi személy.**

Az intézmény a Szabó Pál Téri Általános Iskola (5600 Békéscsaba, Szabó Pál tér 1-2.), valamint a József Attila Általános Iskola és Alapfokú Művészetoktatási Intézmény (5600 Békéscsaba, Pásztor utca 17.) általános jogutódja a Békéscsaba Megyei Jogú Város Önkormányzatának fenntartásában működő közoktatási intézményhálózat racionalizálása című, 108/2011.(III.25.) számú közgyűlési határozat alapján.

6. Alapító okiratának száma: **4/2011.**

7. Az engedély kiállítója:

**Békéscsaba Megyei Jogú Város Önkormányzata  
Békéscsaba, Szent István tér 7.**

8. Az iskola OM azonosítója: **028262**

9. A költségvetési szerv feladatellátáshoz kapcsolódó funkció szerinti besorolása:

**Önállóan működő és gazdálkodó költségvetési szerv**

10. Típusa: **Többcélú intézmény: összetett iskola**

- általános iskola 1-8. évfolyamok
- alapfokú művészetoktatási intézmény:
  - előképző: 2 évfolyam
  - alapfok: 6 évfolyam

Tagozata:**nincs**

Tagintézménye: **nincs**

11. Az iskola igazgatója:**Vida András**

## 1. Az intézmény bemutatása

A Lencsési Általános Iskola és Alapfokú Művészetoktatási Intézményt a Békéscsaba Megyei Jogú Város Önkormányzat Közgyűlése a 488/2011.(XII.16.) határozatával 2011. augusztus 1-től hozta létre a Szabó Pál Téri Általános Iskola és a József Attila Általános Iskola és Alapfokú Művészetoktatási Intézmény összevonásával.

Egyesült iskolánk működése 2013 szeptemberéig két épületben folyik, ezután csak a Lencsési Általános Iskola és Alapfokú Művészetoktatási Intézmény épületében van nevelés-oktatás a kb.700 tanulónak, várhatóan 24 osztályban. Intézményünk befogadóképessége évfolyamonként 3 osztály indítását teszi lehetővé, ha az iskola iránti érdeklődés a jelenlegihez hasonló marad. Az erőteljes demográfiai csökkenés miatt elképzelhető a tanulócsoporthoz számának csökkenése.

2011-ben **SWOT analízissel** az alábbi „indulókép” rajzolódott ki az integráció jövője és az intézmény működése szempontjából.

ERŐSSÉGEK	LEHETŐSÉGEK
<ul style="list-style-type: none"><li>pedagógusok felkészültsége</li><li>magas szintű nyelvoktatás</li><li>gyermekközpontúság</li><li>felvételi eredmények</li><li>iskolavezetés, igazgató</li><li>jó légkör</li><li>tehetséggondozás</li><li>magas színvonalú oktatás</li><li>szülőkkal való jó kapcsolat</li><li>hagyományápolás</li><li>verseny és sporteredmények</li></ul>	<ul style="list-style-type: none"><li>jó kapcsolat a fenntartóval</li><li>szülőkkal jó kapcsolat kialakítása</li><li>szakmai ingyenes továbbképzés</li><li>problémák „házon belüli” kibeszélése</li><li>pályázatok</li><li>intézményekkel való jó együttműködés</li><li>arculat felvállalása</li><li>intézményi felújítás</li><li>szülői összefogás</li><li>problémás gyerekekhez küldő segítség</li><li>szolgáltatások bővítése</li><li>minőségi szelekció</li><li>udvar, pálya állaga</li><li>az iskolába illő öltözködés</li></ul>
GYENGESÉGEK	VESZÉLYEK
<ul style="list-style-type: none"><li>fegyelem hiánya</li><li>házi rend betartásának hiánya</li><li>iskola állaga</li><li>nem egységes nevelői eljárás</li><li>a tanulók neveltlensége</li><li>a tanulók neveltségi szintje</li><li>a taneszközök elavultak</li><li>szemléltetés, taneszközök</li><li>bútorzat, tárgyi feltételek</li><li>határozatok, megállapodások nem egységes betartása</li><li>az épület tisztasága</li><li>nem egyenlő a pedagógusok terhelése</li><li>WC állapota</li><li>az étkezés fegyelme</li><li>helyettesítés</li></ul>	<ul style="list-style-type: none"><li>a tanárok rossz erkölcsi, anyagi megbecsülése</li><li>gyereklétszám csökkenése</li><li>a gyermekkel való törődés hiánya a szülők részéről</li><li>szülők (alkohol, munkanélküliség, gondatlanság)</li><li>kötelességtudat hiánya</li><li>tudás alulértékelése</li><li>önkormányzati döntések</li><li>az életkori problémák lefelé tolódása</li><li>a pálya elnőiesedése</li><li>az épület állaga</li><li>túlvállalás</li><li>nem vonzó a pedagóguspálya</li><li>szülői elvárások a gyerekektől</li><li>a káros szenvedélyek elterjedése</li></ul>

## 1. Az intézmény bemutatása

2007-ben, az integráció befejezése után a SWOT analízis az alábbiak képet mutatja:

ERŐSSÉGEK	LEHETŐSÉGEK
<ul style="list-style-type: none"> <li>• gyermekközpontúság</li> <li>• magas színvonalú nevelés, oktatás</li> <li>• támogató iskolavezetés</li> <li>• megbízható tudás biztosítása</li> <li>• pedagógusok hivatástudata</li> <li>• esztétikus külső-belső környezet, az iskola állaga</li> <li>• az angol nyelv képesség szerinti oktatása, csoportbontás</li> <li>• tehetséggondozás, a tehetséges tanulók elismerése és anyagi támogatása</li> <li>• sokszínű szabadidős tevékenységek</li> <li>• versenyeredmények</li> <li>• a vezetőség minőségi elvárása</li> <li>• a fejlesztésre szoruló gyerekek maximális ellátása</li> <li>• kulturális műsorok, érzelmi nevelés</li> <li>• sok, sokszínű kirándulás, túra, tábor</li> <li>• érdeklődés az iskola iránt (beiskolázás)</li> </ul>	<ul style="list-style-type: none"> <li>• az iskola jó megítélése városi szinten</li> <li>• a szülőkkel való jó kapcsolat</li> <li>• a fenntartóval való jó kapcsolat</li> <li>• pályázati lehetőségek</li> <li>• a társintézményekkel való jó kapcsolat</li> <li>• továbbképzések</li> <li>• könyvtár, számítástechnika terem, nyelvi labor, tornaterem</li> <li>• jó kapcsolat a hivatalos szervekkel</li> <li>• táborok</li> <li>• többfunkciós udvar, nagy alapterület, p</li> <li>• a korszerű technikai eszközök használatának elsajátítása</li> <li>• városi tanulmányi verseny</li> <li>• utazó gyógypedagógusok</li> <li>• szabadidő szervező</li> <li>• egészségnevelési programok</li> </ul>
GYENGESÉGEK	VESZÉLYEK
<ul style="list-style-type: none"> <li>• a tanulók neveltségi szintje</li> <li>• nem egységes fegyelmezési eljárások</li> <li>• néhány gyerekkel szembeni tehetetlenség</li> <li>• vannak fegyelmezési problémák (tanórai, szüneti)</li> <li>• trágár beszéd</li> <li>• egyenetlen színvonalú ügyeleti munka</li> <li>• nem egyenlő teherviselés</li> <li>• a gyerekek viszonya a megszépült környezethez</li> <li>• a takarítás minősége egyes területeken</li> <li>• konfliktus-megoldási módok</li> <li>• a tanulók hiányos felkészülése</li> <li>• ebédlő</li> <li>• nem ismerjük egymás munkáját</li> <li>• parkolási lehetőség</li> </ul>	<ul style="list-style-type: none"> <li>• a gyereknevelést a családok egy része az iskolára hárítja</li> <li>• csökkenő anyagi támogatás</li> <li>• növekvő kötelező óraszám/</li> <li>• a terhelés növekedésének pszichés hatásai (pedagógusokra vonatkozóan)</li> <li>• létszámleépítés veszélye</li> <li>• csökkenő óraszám mellett változatlan tananyagmennyiség</li> <li>• a szülők és gyerekek kötelezettségei háttérbe szorulnak, jogaik felerősödnek</li> <li>• az értékrend negatív változása</li> <li>• társadalmi, erkölcsi válság</li> <li>• anyagi, erkölcsi megbecsülés hiánya</li> <li>• túlzott adminisztráció</li> <li>• a növekvő nyugdíjkorhatár veszélyei</li> <li>• „médiamérgezés”</li> </ul>



## 1. Az intézmény bemutatása

Az integrációval az addigi két iskola nagy lehetőséget ragadott meg hosszú távú, stabil működésének érdekében. A humán-erőforrásbeli értékek összeadódtak, infrastrukturális feltételrendszerünk jelentősen javult. Fenntartónk felújítás

Az alkalmazottak lelkiismeretes és színvonalas munkájukkal sokat tesznek azért, hogy iskolánk keresett és elismert intézménye legyen városunknak.

Tanulóink többsége jó szociokulturális környezetből, odafigyelő családi háttérrel érkezik iskolánkba. Az óvodák színvonalas pedagógiai tevékenysége is hozzájárul ahhoz, hogy jó alapokkal indulhatnak elsőseink.

Végzős tanítványaink több mint 80%-a gimnáziumban és szakközépiskolában folytatja tanulmányait, szép eredményekkel kerülnek be a legkeresettebb középfokú intézményekbe.

**„Nevelő-oktató munkánk középpontjában tanítványaink tudásának, képességeinek, egész személyiségének fejlődése, fejlesztése áll. Célunk az, hogy meglássuk, megláttassuk és továbbfejlesszük minden gyermekben személyiségének saját értékeit.”**

(Pedagógiai program)

Jó alapokkal és feltételekkel rendelkezünk ahhoz, hogy törvényes, hatékony és szakszerű működéssel megtartsuk partnereink elégedettségét. Ehhez a minőségfejlesztés folyamata jelentős segítséget ad, támogatja pedagógiai céljaink megvalósulását.

Az iskola, mint a közoktatás intézménye, megszületése óta az adott társadalom számára fontos műveltségtartalom átadásában, az alapkészségek kialakításában és a társadalmi beilleszkedés képességének elsajátításában játszik meghatározó szerepet. Így volt ez a legősibb civilizációkban, és ez történik a modern kor iskoláiban is. Az iskolai műveltség tartalmát a társadalmi műveltségről alkotott közfelfogás, a gazdaság, a versenyképesség, a globalizáció kihívásai folyamatosan alakítják. Hiszen az a nemzetgazdaság, melynek közoktatási rendszere a „kiművelt emberfők sokaságát” képezve fel tudja venni a versenyt az új gazdasági környezet kihívásaival, az több lépcsőfokot átugorva fejlődhet és lényegesen előkelőbb pozíciót foglalhat el a világgazdaságban.

A napjainkban zajló nagyhorderejű gazdasági-társadalmi változások az élet minden szféráját érintik, így nem kerülhetik el az iskolát sem, melynek alapvető funkciói megmaradnak ugyan, de azok tartalma fokozatosan átalakul, követve és leképezve a nagyvilágban, illetve a szűkebb-tágabb környezetünkben játszódó folyamatokat. Ennek megfelelően az iskolahasználók, tehát a társadalom, valamint annak legkisebb sejtjei a családok és a szülők iskolával kapcsolatban megfogalmazott elvárásai is követik ezeket a változásokat, melyek alkalmazkodást, flexibilitást követelnek meg mindnyájunktól. A magyar közoktatás az útkeresés időszakát éli, állandóan változik, átalakulóban van. Az átalakuláshoz, a belső megújuláshoz vezető utak és új irányok megtalálása közös érdek. Ez a szándék vezérli a törvényhozókat, s ezt a célt szolgálják a törvénymódosítások is.

Pedagógiai programunk 2011 őszén speciális helyzetben készül, hiszen Békéscsaba Megyei Jogú Város 108/2011. (III. 25.) számú közgyűlési határozatának I/4. pontja kimondja a József Attila Általános Iskola és Alapfokú Művészetoktatási Intézmény, valamint a Szabó Pál Téri Általános Iskola összeolvadással történő integrációját. Az új iskola sikeres, eredményes működése közös cél és közös érdek. Az integrációs folyamatban igazi együttműködés indult meg a két intézmény között, melyet városszerte elismernek

## 1. Az intézmény bemutatása

és példaértékűnek érznek. Együtt kell meghatároznunk az új intézmény arculatát, melyek között a szilárd alapkészségek kialakítása, az idegen nyelvi kommunikáció, az informatikai kultúra, a művészeti- és sporttevékenység meghatározó szerepet fog betölteni, s lehetőséget teremt további kapcsolatok kialakítására – akár a határokon túl is. Ezt a munkát a pedagógiában iskolateremtésnek nevezzük, s igen megtisztelő feladatnak érezzük a benne való részvétel lehetőségét, hiszen egyszerre jelenik meg benne a felnövekvő nemzedékek nevelésének felelőssége és a jövő formálásának lehetősége, még akkor is, ha a „ránk testált” társadalmi felelősség és elvárás nincs mindig összhangban a valós lehetőségekkel. Itt is és most is szeretnénk köszönetet mondani Mindenkinnek, akik már eddig is komolyan foglalkoztak ezekkel a kérdésekkel, s megosztották velünk gondolataikat!

### ***1.5. Társadalmi környezet-előzmények***

Az 1970-es években a Lencsési út két oldalán felépült a város legnagyobb lakótelepe, s ennek a városrésznek viszonylag gyorsan kiépült a ma is komfortérzetet biztosító infrastruktúrája (egészségügyi ellátás, bölcsődék, óvodák, üzletek, utak stb.) Ezt a lakóövezetet egyik oldalról az Élővíz-csatorna, másik oldalról pedig az Öntözött-rét határolja, s az egész terület körbeöleli a sorházi, egyedi kivitelezésű lakások sora, mely a lakótelep kiépülésével párhuzamosan ma is bővül – elsősorban a Gyulai útra kivezető bekötőút mellett (Keleti-kertek) és a Fényesre vezető Magyar utca két oldalán. A lakótelepen jellemző másfél-kétszobás lakásokból amint lehet, igyekeznek nagyobb lakásba vagy kertes házba költözni a családok, így ez a terület ma is mobil városrésznek tekinthető. (A családalapítás előtt álló fiatalok és a Békéscsabára beköltözők leginkább itt tudnak lakást vásárolni, figyelembe véve a lakásárak városi alakulását.)

1979-ben és 1981-ben nyitotta meg kapuit a városrész két új, modern iskolája, s egész osztályok érkeztek a város más intézményeiből az első osztályosok mellett, így „töltve fel” az egyes évfolyamokat. A nyolcvanas évek közepén, a demográfiai robbanás következtében kétezernél is több gyermek tanult a két intézményben, valamint a szomszédos lépcsőházakban működő lakás-napköziben, és voltak osztályok az egykori KISZ tábor területén lévő termekben is. Ezekben az években váltótanítással lehetett megoldani a működést, s ma már csak a kedves történeteket emlegetik alapító kollégáink fiatalabb munkatársaiknak azokról az embert próbáló időkről - egy-egy múltat idéző beszélgetés alkalmával.

Az előbb említett demográfiai csúcs idején 1986-ban 2.244 fő volt az együttes tanulólétszám (Szabó Pál Téri Általános Iskola 1.343 fő; József Attila Általános Iskola 931 fő). Tíz év elteltével, az 1996/1997-es tanévben 1.017 gyermek tanult a két intézményben (Szabó Pál Téri Ált. Isk. 537 fő; József Attila Isk. 480 fő), s 2006/2007-ben pedig 918 diák (Szabó Pál tér 511 fő; József Attila 407 fő) az aktuális adat. A létszámadatok változásából látható, hogy a kilencvenes évek közepétől megkezdődött az évfolyamonként hat- és ötpárhuzamos osztállyal történő működésről való áttérés a négy-, illetve három- és kétosztályos iskolai munkára. A gyermeklétszám csökkenésével párhuzamosan számolhatta fel mindkét intézmény az addig működő szükségtertermeket, a váltakozó tanítást, és a szabad kapacitások kihasználásával lehetőség nyílt városi feladatok ellátásának felvállalására. Így tudott helyet biztosítani a Szabó Pál Téri Általános Iskola épülete a Nevelési Tanácsadó működéséhez, s felvállalhatta az intézmény a város súlyos nyelvi kommunikációs zavarral küzdő gyermekeinek nevelését-oktatását, illetve a mozgáskorlátozott

## 1. Az intézmény bemutatása

gyermekek integrált oktatását. A József Attila Általános Iskola a 2002/2003-as tanévtől kezdődően elindította az alapfokú művészetoktatást a balett- és modern-kortárs tánc tanszakon, majd 2007-től bővült a kínálat a társastánc tanszak bevezetésével. Az elmúlt év nyarán megújult a Lencsési Könyvtár épülete, mely 2010 ősztől a Pásztor utca 17. szám alatt valóban méltó körülmények között fogadhatja a látogatókat.

A fenti adatok alapján megállapítható, hogy az elmúlt másfél évtizedet a gyermeklétszám folyamatos csökkenése jellemezte, így várható volt, hogy a város oktatási koncepciójában is megfogalmazódik ez a kérdés. Békéscsaba Megyei jogú Város Önkormányzata Közoktatást Érintő Feladatellátási, Intézményhálózat- Működtetési és Fejlesztési Terve 2007-2013 című dokumentum 18. oldalán a következő megállapítás található:

*„...Jelenleg a beiskolázásnál gondok mutatkoznak a Lencsési lakótelepen lévő iskolák (József Attila Általános Iskola és Alapfokú Művészetoktatási Intézmény, illetve a Szabó Pál Téri Általános Iskola), a Szent László Utcai Általános Iskola és Óvoda és a 10. Sz. Általános Iskola esetében. Sajnos a demográfiai mutatók a probléma állandósulását jelzik, így szükséges az intézményszerkezet újbóli átgondolása.”*

Ezek az előzmények vezettek a 2010 decemberében elfogadott közgyűlési szándéknyilatkozathoz (562/2010. XII. 17. sz. közgyűlési határozat), mely a város intézményhálózatának racionalizálását fogalmazza meg, majd pedig a 108/2011. (III. 25.) számú közgyűlési határozathoz, mely kimondja a József Attila Általános Iskola és Alapfokú Művészetoktatási Intézmény, valamint a Szabó Pál Téri Általános Iskola összeolvadással történő integrációját. A dokumentumok tartalmáról mindkét intézmény nevelőtestületét, szülői- és tanulói szervezeteit tájékoztattuk, akik véleményezték is az abban foglaltakat. Megkezdődtek az egyeztetések, elkészült az integrációs folyamatra vonatkozó közös intézkedési terv, együtt gondoltuk át a közös beiskolázás feladatait, s készítettük elő a két nevelőtestület alakuló értekezletét, melyen jelen voltak a fenntartó képviselői is. Végig gondoltuk az osztályok Szabó Pál téri székhelyintézményben történő elhelyezésének logikus rendjét, az átalakítások és a várható felújítási munkálatok ütemezését. – Legfontosabb szempont természetesen a megszokott és elfogadott pedagógiai munka folyamatosságának figyelembe vétele volt.

Az integrációs folyamat megvalósítása komoly felelősség, következetes és körültekintő magatartást igényel, kitartó munkát feltételez, melyhez sok-sok türelemre van szükség. A két jogelőd intézmény három évtizeden át végzett pedagógiai munkája városszerte elismerést érdemelt ki, és rengeteg értéket teremtett. Ezeket az értékeket meg kell őrizni a jövőben is, s mintegy stabil alapra építkezve tovább kell erősíteni őket, hogy igazi pedagógiai műhelyként működhessen az új intézmény. Mert csak így felelhet meg annak a társadalmi elvárásnak, ami életre hívta egykor, s mert csak így lehet elégedett az iskolai nevelő-oktató munkával a fenntartó, valamint az iskola szolgáltatásait igénybe vevők és a benne dolgozók közössége is.

A megkezdett együttműködést folytatni kell, s két, pedagógiai munkáját tekintve figyelemre méltó eredményekkel büszkélkedő intézmény életét kell a jövőben úgy megszervezni, hogy a kialakult szokásrend, a megszokott ritmus, a tanítás-tanulás folyamatának bevált gyakorlata legyen a rendező elv. – Partneri alapon, egyenrangú félként kezelve a pedagógiai folyamat minden résztvevőjét! A lényeges kérdések, a legfontosabb rendező elvek rögzítéséhez nevelőtestületi egyetértés és döntés szükséges. Az iskola helyzeténél és feladatrendszerénél fogva a társadalom szinte valamennyi összetevőjével kapcsolatban áll, melyek egy élő rendszert alkotnak. S végső soron ez az élő rendszer

## 1. Az intézmény bemutatása

tarja életben, éppen ezért ezeket a kapcsolatokat ápolni, gazdagítani kell, meg kell tölteni tartalommal, mert csak akkor lesznek igazán hatékonyak és működőképeseek!

### ***1.6.A működés tárgyi feltételei***

A két épület életkora között egy-két év különbség van, mára már mindkettő betöltötte 30. évét. Az elmúlt három évtized, s különösen annak első fele erősen igénybe vette az épületeket. Az akkoriban 200% körüli kihasználtsággal működő intézményeken látható nyomot hagyott az idő, s fény derült arra is, hogy az átadást megelőző kivitelezés valószínűleg erősen gyorsított menetben történhetett. A két épület állapota között lényeges különbség van. A József Attila iskola épületében az elmúlt évek során megtörtént a nyílászárók cseréje, a belső terek lambériázása, az épület külső-belső festése, több tanterembe és folyosószakaszra került új burkolat. Az elkövetkező években a hibaelhárításon kívül nagyobb felújítás nincs tervezve a Pásztor utca 17. sz. alatt.

A Szabó Pál téri épület rosszabb állapotban van. Ennek megújulását és gazdaságosabb működését teszi lehetővé a hamarosan megkezdődő felújítás, ami a KEOP – 2009 - 5.3.0/A - 09-2010-0064 azonosító számú épületenergetikai fejlesztések és közvilágítás korszerűsítése című nyertes pályázat eredményeként valósulhat meg a következő időszakban. A beruházás teljes összege 294.777.600,- Ft, melyből 226.978.818,- Ft a pályázati támogatás, 67.798.782,- Ft pedig a fenntartó által vállalt önrész. A munkálatok a nyílászárók cseréjét, a tetőszerkezet és a külső falak hőszigetelését, valamint a fűtési rendszer és a kazánok rekonstrukcióját érintik majd. Ezzel a felújítással valóban megszépül az épület és reményeink szerint az üzemelés költségei is jelentősen csökkennek a jövőben.

A székhely intézmény kiváló adottságokkal rendelkezik, hiszen a tágas aulát, a megfelelő méretű és padlózatú tornatermet, valamint a tanuszodát nagyon sok oktatási intézmény megirigyelheti. A lift beépítésével és a mozgáskorlátozottak számára kialakított három vizesblokkal a főépület akadálymentessé vált. A több mint kéthektáros udvar a kihelyezett játékokkal kulturált környezetet biztosít a szabadidő hasznos eltöltéséhez, a sportpályák alkalmasak a szabadban tartott testnevelési órák és edzések szervezésére. Ez utóbbiak aszfalt borítása megérett a felújításra, a játszótér és az iskola kerítése korszerűsítésre szorul, csakúgy, mint az ebédlő burkolata és a vizesblokkok egy része. A konyha és az ebédlő szellőzése szintén megoldásra váró kérdés, hiszen jelenleg a folyosók és az épület irányába történik a levegőcsere. Az épület villamossági rendszerét a közeljövőben célszerű lesz felülvizsgáltatni, s ahol indokolt korszerűsíteni, valamint a tantermek megvilágítását javítani.

A felsoroltak megvalósítása tetemes költség, ezeknek a munkálatoknak az ütemezéséhez távlati tervet kell készíteni, melyhez a különböző pályázati lehetőségek felkutatása és a külső források bevonása mellett a fenntartó támogatása is szükséges.

Az épület tervei 24 osztállyal működő iskolára készültek, a megfelelő méretű helyiségek tanteremként történő működtetésével az átalakítások után 34 osztály befogadására alkalmas. A nyár folyamán, a tornatermi szárnyban működő Nevelési Tanácsadó foglalkoztatóinak tantermekké való visszaalakítása megtörtént – a gyerekek már birtokba is vették az új tantermeket.

Az intézmény telephelye a Bükkösd Táncsics Mihály u. 1. szám alatti gyermektábor, melynek építése, kialakítása 1996-ban befejeződött. Szorgos kezek azóta is folyamatosan

## 1. Az intézmény bemutatása

csinosítják, hogy az odalátogató csoportokat minél szebb és komfortosabb környezet fogadja. Ötven fő számára nyújt kényelmes elhelyezést a két faházban lévő tíz darab öt-ágyas szoba, a jól felszerelt melegítőkonyha, a vizesblokk és a foglalkoztató.

A tantermek, szaktantermek bútorzata megfelelő, ezek folyamatos javítása, felújítása és helyenkénti cseréje indokolt, amihez a saját és külső források mellett a szülők segítségével is hozzájárulhat.

A könyvtár az iskolai munkát leginkább segítő háttérintézmény. Mindenképpen szükség van rá, hiszen a gyermekek helyben végezhetnek gyűjtő és kutató munkát, felkészülhetnek a tanítási órákra és a különböző versenyekre – szakszerű segítségnyújtás mellett. Vagy egyszerűen csak eltölthetik a szabadidőt! A hagyományos ismerethordozók szerepe az utóbbi években érezhetően átértékelődött, de a könyvtár eredeti funkciója megmaradt. Az állomány folyamatos cseréje és fejlesztése az anyagi lehetőségek függvényében tervezhető.

A tárgyi-dologi feltételek számbavételénél külön említést érdemel az eszköz ellátottság. A két jogelőd intézményben a közoktatási törvény által előírt kötelező eszköz és felszerelési jegyzékben felsoroltak rendelkezésre álltak, így a szertárak felszereltsége napjainkban megfelelőnek mondható, a hiányzó anyagok pótlása folyamatos feladat. Békéscsaba Megyei Jogú Város TIOP 1.1.1 - 07/1 - 2008-1181 azonosító számú nyertes pályázata jelentős előrelépést tesz lehetővé az oktatási intézmények informatikai eszközparkjának fejlesztésében. Az elmúlt év őszén érkezett IKT eszközökkel együtt a Lencsési Általános Iskola és Alapfokú Művészetoktatási Intézményben kb. 100 db megfelelő kapacitású asztali számítógép és 20 db interaktív tábla segíti a nevelő-oktató munkát. Ezzel párhuzamosan megkezdtük a digitális tananyagok beszerzését és gyűjtését, a kollégák közül többen már saját maguk által összeállított anyaggal is dolgoznak a tanítási órákon.

A személyi feltételek című részben bemutatjuk a TÁMOP 3.1.4/08/2. „Kompetencia alapú oktatás, egyenlő hozzáférés – Innovatív intézményekben” című pályázatot, melynek megvalósítása során 127 db tanulói notebookot nyert a Szabó Pál Téri Általános Iskola. Ezek használata, az IKT eszközökkel támogatott tanítási órák mindennapi gyakorlattá válása alapozhatja meg a *digitális írástudás* elterjedését, ami modern korunk oktatásának egyik prioritása. Ez az a terület, amely a XXI. század első éveinek-évtizedeinek „húzóágazata” lehet, s ennek fejlesztése révén több lépcsőfokot kihagyva, ugrásszerűen növekedhet egy nemzetgazdaság és fejlődhet annak oktatási rendszere.

### 1.7. Gazdálkodás

Az iskola önállóan gazdálkodó költségvetési szerv. A fenntartó a mindenkor hatályos jogszabályok által meghatározott támogatást biztosítja az intézmény működéséhez, melyben az egy tanulóra vetített normatíva látszólag magas. A Gyermekekélelmezési Intézmény II. Számú Konyhájának (kétezer adagos konyha) energiaellátása, valamint a tanuszoda üzemeltetése – melynek szolgáltatásait a város több általános iskolája és óvodája is igénybe veszi – jelentős mértékben megnövelik az energiafogyasztást.

Az éves költségvetés teljesítése pontosan, ütemezetten történt az elmúlt években. A fenntartói rendelkezéseket mindig fegyelmezetten betartotta mindkét intézmény, a működést a takarékos, ésszerű gazdálkodás jellemezte. A Szabó Pál Téri Általános Iskola

## 1. Az intézmény bemutatása

1980-81-ben épült, az akkor modernnek számító építészeti megoldásoknak köszönhetően betonelemekből. A tantermek és kiszolgálóhelyiségek mára már olyan mértékű energiafelhasználást igényelnek, hogy a városi intézményrendszeren belül nagyfogyasztónak számít az épület. A nyertes KEOP - 2009 - 5.3.0/A azonosító számú pályázat sikeres megvalósítása nyomán reális esély van arra, hogy ez a tendencia megváltozzon, és számottevő energia megtakarítást érjen el az intézmény.

A fegyelmezett gazdálkodás biztosításához a saját bevételek teljesítése elengedhetetlen, melyek a Bükkösdön működő gyermektábor bevételéből, a tornaterem bérleti díjából (a városi sportkoncepció és sport- finanszírozási rendszer alapján), valamint az egyéb helyiségek (elsősorban a számítástechnika terem) bérbeadásából, illetve az alapfokú művészetoktatásban részt vevők által befizetett térítési díjból és tandíjból tevődnek össze. Feladatunk adott és világos ezen a téren is! Az évről évre nehezebbnek tűnő gazdasági helyzetben csak az eddighez hasonló működéssel van esély a költségvetési keretszámok betartására.

### ***1.8.Személyi feltételek***

A pedagógus létszámot a tanuló- és napközis csoportok számán felül az alábbiak indokolják

- városi feladatellátás
  - úszásoktatás (2 fő úszóoktató).
- pedagógiai programunk
  - emelt szintű és csoportbontásban történő angol és- igény szerint-német, nyelv oktatása
  - tárgyi feltételek és a tantárgy sajátosságai miatti bontás technika és számítástechnika tantárgyakból.

Az oktató-nevelő munka személyi feltételei a közoktatási törvény és a kerettanterv tantárgyi vonatkozásában megfelelnek.

A NAT műveltségi területei (részterületei) és a kerettanterv alapján megvalósuló pedagógiai tevékenység megkívánja a már meglévő képzettségek kiegészítését felsőoktatási intézményekben vagy az intézményesült pedagógus továbbképzés gazdag kínálatából választhatjuk ki az iskola számára (a pedagógus érdeklődésével is szinkronban lévő) szükséges képesítést adó formákat, területeket. Ez a folyamat a következő tanévekben is az iskolai továbbképzési program és beiskolázási terv alapján folytatódik.

A nevelők többségében igénylik és részt vesznek a különféle szakmai továbbképzéseken, átképzéseken, szívesen vállalkoznak innovációra.

A TÁMOP-3.1.4 pályázat során 41 pedagógus 103 tanúsítványt szerzett, tudásukat továbbadva valamennyi pedagógus megismerkedett az újszerű tanulásszervezéssel, az SNI tanulók speciális fejlesztésével, az IKT alkalmazásának lehetőségeivel, a mérés-értékeléssel, valamint részt vettek+ IPR és egyéb módszertani továbbképzésen.

## 1. Az intézmény bemutatása

A mozgáskorlátozott tanulók pedagógiai ellátását a szomatopedagógus, gondozásukat gondozónők látják el, kiknek munkáltatója - a városi szakszolgálat létrejöttével- az Esély Pedagógiai Központ.

A táncművészeti oktatáshoz - előzetes megállapodás alapján - megfelelő bizonyítvánnyal, engedéllyel rendelkező, illetve főiskolai végzettségű szakembereket alkalmazunk megbízásos jogviszonyban, majd a felfutás eredményeként jelentkező magasabb óraszám ellátására főállású közalkalmazotti munkaviszonyban.

### **1.9. Tanulói összetétel, pedagógiai szakaszok, specialitások, TÁMOP 3.1.4/08/2. „Kompetencia alapú oktatás” bevezetése**

#### **1.9.1. Tanulói összetétel**

Jelenleg a tanulói létszám 689 fő, ebből az SNI-s tanulók száma 132. Ebből 11 mozgáskorlátozott, 1 gyengén látó, autista 2 tanuló, 80 SNI A, 38 SNI B.

A mozgáskorlátozott tanulókat 1.-től 8. évfolyamig integráltan oktatjuk. A beszéd-fogyatékos, diszlexiás, diszgráfiás és diszkalkuliás tanulókat a 2-4. évfolyamon felmenő rendszerben történő kifuttatással lokálisan integráltan -ezzel előkészítve a teljes integrációt-, az 5-8. évfolyamon integráltan oktatjuk.

#### **1.9.2. Pedagógiai szakaszok**

- Bevezető szakasz, 1-2. évfolyam

Az első két iskolai évben történik a felkészítés az iskolai életre, fokozatos átvezetés az óvoda játékközpontú tevékenységeiből az iskolai tanulás szervezeti kereteibe.

- Kezdő szakasz

A 3-4. évben egyre inkább előtérbe kerülnek a teljesítményelvárások által meghatározott tanulási feladatok. A tanulók fejlettségére és fejlesztési szükségleteire figyelve fokozatosan növeli a pedagógus a terhelést és a teljesítményelvárásokat.

- Alapozó és fejlesztő szakasz

Az 5-8. évfolyamon eddig az 1-4. évfolyamon kialakított készségekre, képességekre építve szakrendszerű oktatás folyt.

#### **1.9.3. Képzési specialitás, tradíciók, továbblépés**

A tantestület (figyelembe véve a helyi demográfiai viszonyokat) a „bizalom”, az „eredményesség”, a „sokszínűség”, az „őszinteség” érték-hívó szavakkal és az ezek tartalmát kibontó pedagógiai munkával fordult a klientúra (felhasználók köre) felé. Nyugodt és boldog kisiskolás kort merünk ígérni, s a felső tagozaton pedig mindazt az ismeretet, készséget, gyakorlati tudást, mely a sikeres középiskolai továbbtanuláshoz, szakmaszerzéshez szükséges.

Pedagógiai programunkban nem kell eltérnünk korábbi értékeinktől, további kínálatlal gazdagítjuk azt: A 6-14 éves gyermekek számára kívánunk továbbra is olyan 8 évfolyamos általános és alapfokú táncművészeti iskolai szolgáltatást nyújtani,

- amely mindenekfelett a gyermekek **alapvető érdekeit szolgálja;**

## 1. Az intézmény bemutatása

- amely figyelembe veszi a tanulók évről évre alakuló, változó fizikai és pszichés szükségleteit;
- amely a tanuló személyes jogaként és adottságaként értelmezi az eltérő képességek-ből is fakadó tanulói teljesítménykülönbséget, ismeret-elsajátítási tempót;
- ahol a kiemelkedő képességű, valamint a különböző érdeklődési körű gyermekek számára biztosítva van a tehetséggondozás színtere csoportban, szakkörben és személyes konzultációval;
- ahol a deviáns gyermeki megnyilatkozás önmagában nem bűn, mert a társadalom valamely makro-, vagy mikroközösségből hozta magával az iskola szellemi szférájába, sokszor (kisiskolás korban) naiv őszinteséggel a gyermek. Ellenszere tehát nem a büntetés, hanem a türelmes pedagógusi munka, az adott gyermekközösség pozitív példája, az intellektuális sikerélményhez szoktatás.
- ahol az egészséges életmód kialakítására, rögzítésére szakmailag hiteles és pszichés indíttatást kap az a tanuló is, akit primer közösségében más hatások érnek;
- ahol a természeti környezet megőrzendő érték; az ápolására, védelmére "hangolás", szoktatás jelen van a tanítás-nevelés teljes folyamatában;
- ahol „csak azt” várjuk el gyermektől, ami iskolai képzésünk alapfeladata: tanuljon meg helyesen, tisztán, olvashatóan írni, folyamatosan, kifejezően, értőn olvasni, beszéde legyen kulturált; a köznyelv használatában legyen igényes, ismerje és használja alkalomhoz illően az irodalmi nyelvet és a különböző szaktudományok alapszókincsét. Tudjon és merjen kommunikálni, kapcsolatot teremteni! E képesség, készség birtokában megtanul tanulni, ismeretekhez jutni a különböző tudományágak (műveltségterületek), művészetek széles tartományáról, tevékenykedni és alkotni ezekben, és ezt az indíttatást – mint nagyon fontos értéket – megőrzi magában egész élete során.

A mi tanulóközösségeinkben a különböző képességek nem kioltják, erősítik egymást. Iskolára jól előkészített gyermekeket hoznak a szülők az óvodákból hozzánk.

Mindkét intézmény az elmúlt években jelentős sikereket ért el a városi, megyei és országos tanulmányi versenyeken. Végzős tanulóink – kevés kivétellel – az első helyen választott középiskolába nyertek felvételt, s ott tartották vagy javították az általános iskolás eredményeiket. A sport és a művészetek területén is kiemelkedően teljesítettek tanulóink. Az iskola érem- és díjgyűjteménye is szemléletesen bizonyítja tanulóink kitűnő sporteredményeit. Minden évben eljutnak legjobbjaink a diákolimpia atlétikai döntőire.

Természetesen az *atlétika* alapsportág mellett – a tanulók érdeklődésének megfelelően – vannak tornászaink, kosarasaink, aerobic szakkörös leányaink, kiváló úszóink, vívóink, *labdarugóink*.

A különböző városi, megyei képzőművészeti kiállításokon diákjaink nagyszámú alkotással vesznek részt. Szakköreink munkáját a szakmai zsűrik szép számú díjjal ismerték el az utóbbi tíz évben folyamatosan.



## 2. AZ INTÉZMÉNY MINŐSÉGPOLITIKÁJA

### 2.1. *Az iskola pedagógiai programja valamint a fenntartói elvárások alapján a pedagógiai minőségfejlesztés kiemelt területei és „eszközei”*

- Az élethosszig tartó tanulást megalapozó alapkészségek és képességek, kompetenciák és a tanulási motiváció fejlesztése.
- Kommunikációképes idegen-nyelv tudás megalapozása.
- Információs technológia alkalmazása.
- A személyiség és a közösségek fejlődését segítő napközbeni ellátás.
- Tehetség-felismerés és gondozás.
- Hátránykompenzáló, felzárkóztató, illetve sajátos egyéni fejlesztést biztosító integráló nevelés, oktatás.
- Intézményi specialitások (emelt szintű nyelvoktatás, informatika preferálása, környezeti nevelés).

#### **Eszközök:**

- Pedagógus-továbbképzés, munkatársak szakmai, módszertani fejlesztése, tanulás egymástól
- Infrastruktúra, tanulást segítő eszközök fejlesztése
- Partnerség, együttműködés
- Minőségfejlesztési rendszer működtetése, szervezetfejlesztés.

### 2.2. *Minőségpolitikai nyilatkozat*

A Lencsési Általános Iskola és Alapfokú Művészetoktatási Intézmény működése során **minőség** alatt azt érti, hogy a jogszabályi előírásoknak és a fenntartói elvárásoknak megfelelően, a kor követelményeit és a partnerek igényeit szolgálja azok elégedettsége mellett. Ehhez elengedhetetlen, hogy az intézményben folyó nevelés-oktatás hatékony és eredményes legyen, pedagógiai programunk megvalósuljon.

Ezért lehetőséget kívánunk teremteni arra, hogy mindenki tehetségének, adottságának megfelelően bontakozhassék ki.

Célunk, hogy színvonalas oktatással, az alapkészségek kialakításával szilárd alapműveltséget nyújtsunk tanulóinknak, biztosítva számukra a képességeiknek megfelelő továbbhaladást. Az intézményünk elsődleges feladata, hogy a nevelő-oktató tevékenységünk hatására tanulóink korszerű, jól alkalmazható tudásra tegyenek szert, és legyenek képesek boldogulni a szűkebb és tágabb környezetükben.

Az általános alapok fejlesztésén túl fontosnak tartjuk a tehetséges tanulók felismerését, fejlődésük elősegítését, támogatását.

## 2. Az intézmény minőségpolitikája

Fontosnak tartjuk, hogy a hátrányos helyzetű tanulókat minden elérhető eszközzel segítsük, ők is eredményesek legyenek a tanulásban.

Minőségpolitikánk megvalósításával azt szeretnénk elérni, hogy tanulóink társadalmilag hasznos, egyénileg sikeres emberekké váljanak.

Tevékenységünket szolgáltatásnak tekintjük, amelyet a társadalmi és partneri igényeknek megfelelően szeretet- és tiszteletteljes légkörben végzünk.

Mindezeket jól felkészült, szakmailag igényes, megújulásra képes, a minőség iránt elkötelezett, segítőkész munkatársakkal és a velük együttműködő szülőkkel valósítjuk meg.

Intézményünk vezetése és dolgozói elkötelezettek a minőségcélok megvalósításában. Kinyilvánítjuk, hogy szolgáltatásaink minőségének fejlesztése minden dolgozó személyes felelőssége.

A minőségügyi rendszer állandó fejlesztése a vezetés minden szintjének állandó feladata. A vezetők minőség iránti elkötelezettségét példamutatásuk, a minőségjavító tevékenységben vállalt tudatos szerepük hitelesíti.

Fontosnak tartjuk azt, hogy az intézményi integrációnk továbbra is pozitív példaként szolgáljon, és az iskolahasználók megelégedettségét élvezze.

**Minőségpolitikánknak köszönhetően eredményes és keresett iskolaként működünk. Megőrizzük környezetünk elismerését, mert ez intézményünk jövőjének a záloga.**

### *2.3. A fenntartói elvárásokra épülő intézményi célok*

#### *1.9.4. Humán erőforrás fejlesztése*

- Belső továbbképzéseinkkel kollégáinkat egyre inkább képessé tesszük a konfliktuskezelésre, változatos módszerek használatára mellyel még hatékonyabban fejlesztik tanulóink személyiségét, alapkészségeit.
- Kidolgozzuk a pedagógus munkatársak kiválasztásának, alkalmazásának rendszerét, biztosítva a folyamatos megújulást.
- Belső értékelési rendszerünk kidolgozásának szempontját elkészítjük, a jó tantestületi légkör, motiváció érdekében.

#### *1.9.5. Infrastruktúra fejlesztése*

Felkutatjuk a különböző helyi, térségi, országos pályázati lehetőségeket a rendelkezésre álló erőforrások bővítésére, hogy két éven belül a tanterem berendezési tárgyai megújuljanak, a feladatellátás színvonala emelkedjen.

#### *1.9.6. Partnerség, együttműködés*

A partnerközpontú működés kialakítása, fenntartása, fejlesztése.

A partnerek igényeinek és elégedettségének folyamatos figyelemmel kísérése, folyamatos kommunikáció biztosítása, a partneri igények és a pedagógiai célok összhang-

## 2. Az intézmény minőségpolitikája

jának megteremtése. Az együttesen, több partnertől jelentkező igények koordinálása, prioritási sorrend megállapítása. A lehetőségekhez mérten az igények kielégítése.

### Legfontosabb partnereink:

- a tanuló
- a pedagógus-nevelőtestület
- dolgozók- alkalmazotti közösség,
- a szülők- szülői munkaközösség
- a fenntartó önkormányzat és annak bizottságai.

### Közvetett partnerek:

- gyermek- és ifjúságvédelmi intézmények
- szociális intézmények
- egészségügyi intézmények
- közművelődési, közgyűjteményi intézmények
- pedagógiai szakmai szolgáltató intézmények
- szakszolgáltató intézmények
- sport intézmények, szervezetek

### **1.9.7. Integráció**

A hátrányos szociokulturális helyzetű, veszélyeztetett, tanulási, beilleszkedési zavarokkal küzdő, sajátos nevelést, fejlesztést igénylő gyermekek, tanulók egyéni bánásmódot igénylő ellátása.

- Kiemelt figyelmet fordítunk a hátrányos helyzetű tanulók felzárkóztatására, illetve a tehetséggondozásra, az e célokat elősegítő programok minél hatásosabb végrehajtására, a tanulók személyiségének fejlesztésére.
- Kiemelt figyelmet fordítunk a sajátos nevelési igényből eredő hátrányok csökkentését szolgáló, a fogyatékoság típusához és fokához igazodó fejlesztő programok minél hatásosabb végrehajtására, a tanulók személyiségének fejlesztésére.
- Tervezetten, rendszeresen és ellenőrizhetően tájékoztatjuk a gyermekek, tanulók szüleit – részletes és érdemi módon – a gyermek, tanuló fejlődéséről, magaviseletéről, tanulmányi előmeneteléről, tanácsokat adunk, illetve segítséget nyújtunk a gyermek, tanuló neveléséhez.
- Rendszeres kapcsolatot tartunk az illetékes gyermek- és ifjúságvédelmi, szociális és egészségügyi intézményekkel, illetve pedagógiai szakszolgálatokkal a gyermekek, tanulók érdekeit veszélyeztető problémák megoldása érdekében.

### **1.9.8. Tehetség felismerés, tehetséggondozás**

Iskolánk helyi tehetséggondozó programja alapján elsődleges célunk a tehetséges tanulók felismerése, a tehetségek tudatos, rendszeres fejlesztése, kreatív gondolkodásmód, többféle látásmód kialakítása, változatos fejlesztési feladatok alkalmazásával. Igényfelmérés, kínálattervezés, programkidolgozás.

Lehetőségeink kiaknázásával iskolai tanulmányi versenyeket, kulturális és sportvetélkedőket szervezünk a tanulók számára.

## 2. Az intézmény minőségpolitikája

Széleskörű információkat és pedagógiai segítséget nyújtunk az iskola utolsó évfolyamain tanulók és szülei számára a megalapozott pályaválasztási, iskolaválasztási döntés meghozatalához.

El kívánjuk érni, hogy az iskola végzős tanulói birtokában legyenek saját ellátásuk képességének, illetve eséllyel induljanak a további tanulásra.

Igyekszünk elérni, hogy az iskola végzős tanulói birtokában legyenek a továbbtanulás igényének és képességének, illetve minél jobb eséllyel indulhassanak a középfokú továbbtanulás útján.

### **1.9.9. Általános iskolák**

#### **1.9.9.1. A pedagógiai programnak megfelelő szakmai munka**

Az intézményünk olyan pedagógiai programmal rendelkezen, amely tartalmazza az iskola küldetésnyilatkozatát, jövőképét, pedagógiai alapelemeit, legfontosabb értékeit, céljait és megfelel a törvényes előírásoknak. Törekszünk a megfogalmazott célok maradéktalan megvalósítására a helyi és az országos közoktatási rendszerben betöltött szerepének megőrzésére és továbbfejlesztésére.

#### **1.9.9.2. Alapkészségek és képességek fejlesztése, a tanulási motiváció megszilárdítása az önálló ismeretszerzéshez és az élethosszig tartó tanulás megalapozásához**

- Olyan pedagógiai környezetet biztosítunk, melyben minden diák megtanul tanulni, nagy többségük szeret iskolába járni, és tanulás iránti motivációjuk erős marad.
- Pedagógiai kultúránk, módszer- és eszköztárunk fejlesztésével minden diákunk számára biztosítjuk, hogy az általános iskolát szilárd alapkészségek, és -képességek birtokában fejezze be. Az élethosszig tartó tanulás személyes feltételeinek megalapozásához különösen a szövegértő olvasás, a szövegalkotás, a matematikai és a problémamegoldó gondolkodás, legalább egy idegen nyelven való alapszintű kommunikáció valamint az információs technológia felhasználói szintű alkalmazásához szükséges készségek és képességek fejlesztésére törekszünk.

#### **1.9.9.3. Idegennyelvoktatásban a fenntartói plusztámogatás eredményes hasznosítása**

Az idegennyelvi munkaközösséggel szemben támasztott követelmények, világos meghatározása, összegzése. A csoportbontás előnyének hatékony működtetése. A plusz órák biztosítása annak érdekében, hogy tanulóink %-a rendelkezzen alapfokú nyelvvizsgálóval. 2006 szeptemberétől a 3. évfolyamon kezdik a tanulók az idegennyelv tanulását.

#### **1.9.9.4. Iskolaotthon, napközi, tanulószoba az egyéni fejlődés segítésének hatékony színtere legyen**

Helyes tanulási szokások kialakítása. Nyugodt tanulási légkör biztosítása. Az írásbeli munkák ellenőrzése, az eltérő fejlődési menetű gyerekek differenciált felkészítése.

Az alsó tagozaton a lényegkiemelő, szövegértő tanulás megtanítása. A pontos önelőző ellenőrzés elsajátítása. E képességek további fejlesztése az önálló felkészülés felé.

## 2. Az intézmény minőségpolitikája

### 1.9.9.5. Pedagógiai program szerinti specialitások

Alapfokú művészetoktatásunk (tánc) célja a tanulók mozgásműveltségének és mozgáskultúrájának sokirányú fejlesztése, fizikai állóképességének, ügyességének, ritmusérzékének, hallásának, tér- és formaérzékének fejlesztése, gazdagítása. Egészséges életmódra, magabiztosságra, cselekvés-biztonságra, határozottságra, érzelmi nyitottságra nevelése.

Felkészíti és irányítja a tanulókat az amatőr táncéletbe való bekapcsolódásra, a tehetségeket a táncművészeti pályára. Táncművészeti kultúra, műveltség megszerzését teszi lehetővé a hagyományok, a múlt és a jelen táncművészeti értékeinek megismertetésével, megszerettetésével.

#### Alapfokú művészetoktatási intézmények

FENNTARTÓI ELVÁRÁS	INTÉZMÉNY FELADATA
Fejlesszék diákjaik művészeti ágának megfelelő kultúráját	Ismertessék, szerettsék meg a művészeti értékeket
Készítsék fel diákjaikat a szakirányú továbbtanulásra	Tehetségek felismerése, fejlesztése A tehetségfejlesztési tevékenységek eredményességének rendszeres felülvizsgálata
Készítsék fel diákjaikat a művészeti ágban rendezett versenyekre	Tehetségek felismerése, fejlesztése A tehetségfejlesztési tevékenységek eredményességének rendszeres felülvizsgálata
Fejlesszék diákjaik személyiségét és a diákközösségeket	A művészeteken keresztül a diákok bevonása a közösségi életbe
Partnerkapcsolatok ápolása	Kapcsolatok fejlesztése, társadalmi elismertség növelése

A minőségirányítási program szerepe – az intézmény működésének folyamatos fejlesztésével – a pedagógiai programban foglalt alapelvek, célok, feladatok, szolgáltatások, továbbá az

ÖMIP-ben meghatározott fenntartói elvárások eredményes és hatékony megvalósítása. Az intézmény a minőségfejlesztési rendszer működtetésével tárja fel a vezetés, a pedagógiai munka továbbá a szervezeti működés erősségeit és fejlesztendő területeit és határozza meg a minőségjavítás, -fejlesztés céljait, folyamatait, feladatait, majd ellenőrzi, méri, értékeli a változtatásokat, illetve azok hatását, és indít újabb javító, fejlesztő tevékenységeket.

A sajátos nevelési igényű tanulók (mozgáskorlátozottak, logopédiai osztályban tanulók) az országos, a városi szakértői bizottság, ill. a Nevelési Tanácsadó szakvéleményeiben megfogalmazottaknak megfelelő fejlesztése, ellátása, hátránykompenzációja, integrációjának segítése az „Esély Pedagógiai Központ” segítségével.

#### 1.9.9.5.1. Mozgáskorlátozott tanulók integrált neveléséből adódó célok

- Megteremtteni az esélyegyenlőség alapjait, hogy az iskolai tanulmányok adott pontján az önálló életvitelre felkészültek legyenek.
- Mozgáskorlátozottként is meg tudják állni a helyüket a többségi iskolákban is, teljesítsék a mozgáskorlátozott tanulók tantervi követelményeit.

## 2. Az intézmény minőségpolitikája

### 1.9.9.5.2. Logopédiai osztályban tanulók neveléséből adódó célok

- A tanulók az iskolai tanulmányok adott pontján képesek legyenek a tantárgyi követelmények minimum, vagy annál magasabb szintű elsajátítására.
- Kialakuljon intellektusuknak és mindenkori osztályfokuknak megfelelő:
  - értő olvasás – írás, számfogalom;
  - a biztonságos testséma;
  - a látás, hallás mozgás koordinált működése;
  - kommunikációs készség.
- Megszűnjön beszédhibájuk.

### 1.9.9.6. A folyamatos minőségfejlesztés keretében ciklikusan ismétlődő tevékenységek logikai sémája.

PDCA-SDCA ciklusangol betűszó, a minőségfejlesztés, folyamatirányítás alapelvét, alapciklusát jelöli.

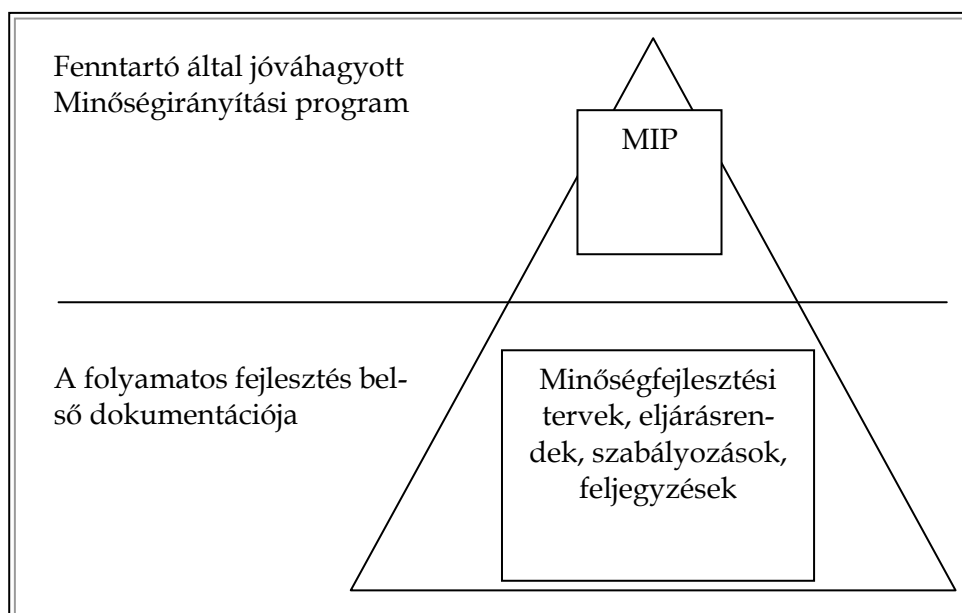
**Plan**= tervezés, **Do**= megvalósítás, **Check**= ellenőrzés, értékelés, **Act** = beavatkozás, **S** = standardizálás.

A ciklus lépései tehát:- Tervezd meg! – Tedd, amit megterveztél! – Ellenőrizd, értékelj! – Avatkozz be!

Ha az eredmények megegyeznek a tervvel, előírásokkal, akkor az eredményes ciklus ismételhető, azaz standardizálható. Ha az ellenőrzés, értékelés azt mutatja, hogy a tervezett, elvárt eredmények nem következtek be, illetve a tervhez képest egyéb eltérések vannak, az okok feltárásával, a hibák korrekciójával új PDCA kezdése szükséges).

### 1.9.9.7. A minőségfejlesztési dokumentáció felépítése

A minőségfejlesztési dokumentáció szerkezetileg két egységből áll, a fenntartó által jóváhagyott Minőségirányítási programból és az ennek mellékleteiként keletkező intézményi belső szabályozó dokumentumokból (munka- és intézkedési tervekből, fejlesztési projektekből, eljárásrendekből, folyamat-szabályozásokból).



## 2. Az intézmény minőségpolitikája

A Lencsési Általános Iskola és Alapfokú Művészetoktatási Intézmény folyamatosan alakítja és fejleszti tovább minőségirányítási rendszerét.

### ***2.4. Intézményi minőségcélok***

A minőségirányítási programunkat a pedagógiai programunk megvalósítását szolgáló eszközrendszernek tekintjük. Kiépítésével, működtetésével szeretnénk biztosítani a pedagógiai programunkban megfogalmazottak teljesítését.

Ennek érdekében a minőségirányítási munkacsoport javaslatára a nevelőtestület (szükség szerint az alkalmazotti közösség) az éves munkaterv összeállításához minőségcélokat fogad el, melyek elérését, mérését, értékelését éves tervében rögzíti.

**1. számú melléklet:** Szervezeti minőségcélok

**2. számú melléklet:** Pedagógiai minőségcélok

**3. számú melléklet:** Minőségparaméterek, minőségcélok

**4. számú melléklet:** Partneri igényekhez, elvárásokhoz rendelhető minőségcélok

## 3. AZ INTÉZMÉNY MINŐSÉGFEJLESZTÉSI RENDSZERE

**Az iskola minőségpolitikájának megvalósítására minőségfejlesztési rendszert működtet. Ennek keretében a következő szervezeti garanciákkal és eszközökkel biztosítja, segíti a minőségorientált működést:**

- A vezetés szerepének meghatározása a minőségfejlesztési rendszer működésében.
- A minőségfejlesztés szervezeti formáinak meghatározása, jog-és hatáskör delegálás.
- A partnerkapcsolatok meghatározása, a kulcsfontosságú partnerek körének megnevezése, az elvárásaiknak való megfelelést biztosító eljárások meghatározása.
- A partnerlista, a partnerek körében végzett igényfelmérés, kommunikáció, koordináció és együttműködés eljárásrendje a belső dokumentáció része.
- A minőségorientált működés kulcsfolyamatainak meghatározása, a hiányzó szabályozások elkészítésének ütemterve. A folyamatszabályozások a belső dokumentáció részét képezik.
- Az intézmény-ellenőrzés, intézményszintű mérés, értékelés rendjének meghatározása. A rendszeres mérések, értékelések célját, területeit, idejét, módját, felelőseit a belső dokumentáció tartalmazza.

### *3.1. A vezetés szerepe a minőségfejlesztési rendszer működésében*

Az intézmény igazgatója személyes felelősséget visel a minőségpolitika alakításáért, a fejlesztési célok eléréséért. Példamutatással, a minőség iránt elkötelezett irányító, koordináló, ellenőrző és értékelő tevékenységgel segíti a minőségpolitika megvalósítását.

A vezetés főbb feladatai:

- a működési rend kialakítása, a jogszerű, törvényes, biztonságos, eredményes és hatékony működés biztosítása
- a partnerkapcsolatok (kommunikáció, információ, marketing, PR) irányítása és működtetése az intézmény életében
- az intézményi stratégia tervezése, a stratégia megvalósulásáról való gondoskodás, ehhez kapcsolódóan a minőségügyi tervezés irányítása
- a minőségirányítási programban megfogalmazottak garanciáinak megteremtése, a minőségfejlesztési rendszer működtetése, a minőségfejlesztéssel kapcsolatos belső és külső kommunikáció.
- a humán erőforrás menedzselése: bevonás, elkötelezettség-építés, team-munka erősítése, projektmunka meghonosítása, továbbképzés, stb.
- az egyéb erőforrások, működési feltételek biztosítása, fejlesztése.
- a szakmai tevékenységben a minőség-szempontok érvényesítésének biztosítása.

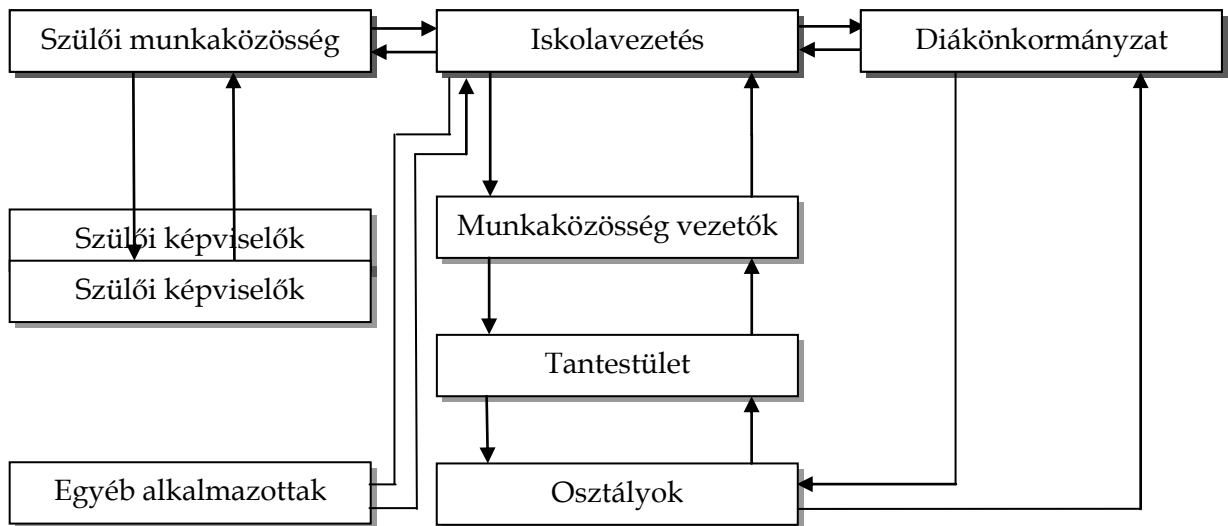


### 3. Az intézmény minőségpolitikája

- a szervezeti működés és kultúra fejlesztése.

#### 3.2. A minőségfejlesztés szervezete

A Lencsési Általános Iskola és Alapfokú Művészetoktatási Intézmény teljes alkalmazotti közössége részt vesz a Minőségirányítási program megvalósításában.



A minőségfejlesztéssel összefüggő értékelési, problémafeltérési és fejlesztési feladatok végzésében, fejlesztési projektek kidolgozásában és megvalósításának irányításában határozott időre létrehozott (feladatra szervezett) csoportok vesznek részt aktuálisan kialakított, igazgató által jóváhagyott működési szabályzat szerint.

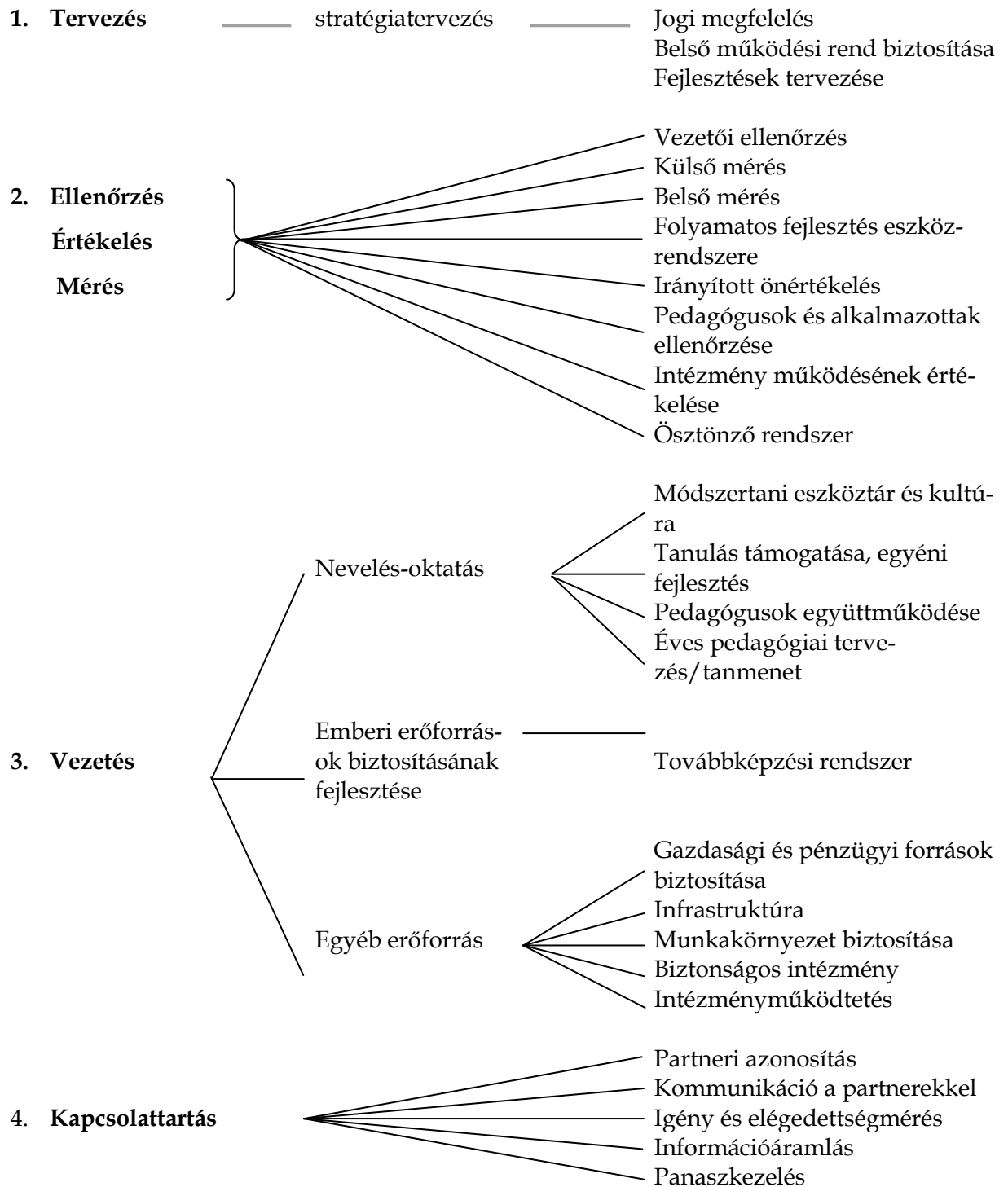


Vezetői ellenőrzés, minőségügyi belső audit végzése, időszakos intézmény-értékelés lefolytatása és ennek alapján a szükséges korrekciós feladatok, fejlesztési innovációs irányok meghatározása.

#### 3.3. A minőségorientált működés kulcsfolyamatai

Éves munkaterv

### 3. Az intézmény minőségpolitikája



#### 1. Az intézményvezetés legfőbb feladata stratégiai tervezés:

- Az éves munkaterv elkészítése
- A jogi dokumentumok, szabályozók hozzáférhetőségéről és betartásáról gondoskodik.
- Meghatározza a minőségirányítási rendszer működését támogató szervezeti feltételeket (SZMSZ, stb.)
- Fejlesztések tervezése (pályázatok, projektek)

### 3. Az intézmény minőségpolitikája

#### **2. Az IMIP-ben meg kell határozni az intézmény működésének folyamatát, ennek keretei között az ellenőrzési, mérési, értékelési feladatok végrehajtását:**

- A vezetés meghatározza az intézmény működésével, folyamatainak ellenőrzésével kapcsolatos feladatait, hatásköröket.
- Az intézményvezetés kidolgozza a pedagógusok, a vezetők és a nem pedagógus alkalmazottak munkájának értékelési rendjét.
- Az intézmény külső és belső méréseket végez a javítandó folyamatok megállapítására.
- Az intézmény elemzi és értékeli az országos méréseken elért eredményeket.
- Az intézmény vezetése értékeli az IMIP-ben meghatározottak szerint és a fenntartói szempontok alapján az intézmény működésének gyakorlatát. Ha felmerül az igény a módosításra, akkor korrekciót végez.
- Az intézményvezetés meghatározza azokat a javítandó folyamatait, amelyeknél beavatkozásra van szükség. Ennek támogatása érdekében biztosítja a vezetés a folyamatos fejlesztés eszközrendszerét.
- Az intézménynek 5 évente - az igazgatói ciklus lejárta előtti évben - teljes körű intézményi önértékelést kell végeznie az IMIP-ben meghatározott szempontok alapján.

#### **3. A vezetés meghatározza a nevelés-oktatásra, az emberi és egyéb erőforrások biztosításának fejlesztésére vonatkozó feladatait:**

- Az intézmény értékeli a pedagógiai programhoz illeszkedő módszertani eszköztárat.
- Az intézmény feltártja az alkalmazott tanulásszervezési eljárásokat, eszközöket. Nyomon kísérik a tanulók egyéni tanulási útját.
- Az intézmény kialakítja a pedagógusok együttműködésére vonatkozó szakmai kereteket, megfogalmazza követelményeit.
- A helyi tanterv alapján a pedagógusok kidolgozzák éves foglalkozási tervüket, tanmenetüket. Meghatározzák közös követelményeiket, amelyeket elvár az intézmény a tantervek tartalmi szabályozására.
- Az intézmény kidolgozza továbbképzési rendjét.
- Az intézmény biztosítja a nevelési-oktatási tevékenységéhez közvetlenül és közvetetten szükséges feltételeket.
- Az intézmény biztosítja szakmai működéshez szükséges infrastruktúrát.
- Az intézmény vezetése biztosítja a mindennapi hatékony működéshez szükséges rendet, tisztaságot.
- Az intézmény biztosítja a biztonságos és egészséges feltételek közötti működést.
- A vezetés áttekinti a pedagógiai program megvalósításához szükséges gazdasági, pénzügyi tervezést.

#### **4. Az intézmény partnereivel való kapcsolattartás feladatai:**

- Az intézmény szabályozza a partnerek igényeinek megismerésével és elégedettségének mérésével kapcsolatos folyamatokat.
- Az intézmény feladata, hogy szabályozza a közvetlen partnerekkel való kommunikációját.

### 3. Az intézmény minőségpolitikája

TEVÉKENYSÉG	FELHASZNÁLT BEMENETI INFORMÁCIÓK	ELKÉSZÜLT IRATOK, DOKUMENTUMOK	ALKALMAZOTT MÓDSZER	FELELŐS
<b>Stratégiai terv</b> elkészítésének ütemezése		Javaslat a pedagógiai program és az IMIP elkészítésének ütemezésére	Tervezési módszerek	igazgató
<b>Döntés</b> (ütemterv elfogadása)	Elkészült tervezet	Elfogadott ütemterv		igazgató
<b>Helyzetfelmérés</b>	Pedagógiai program IMIP	SWOT analízis, helyzetelemzés	Team munka	igazgató-helyettesek
<b>Adatgyűjtés, dokumentum-elemzés</b>	ÖMIP, jogszabályok, mérés-értékelés dokumentumai	Összegyűjtött dokumentumok, követelmények, elvárások jegyzéke	Adatgyűjtés	igazgató-helyettesek
<b>Fejlesztő team-ek</b> megalakítása		Team tagok névsora, megbízása		igazgató
<b>Fejlesztő team-ek</b> felkészítése	Módszertani segédanyagok		Tréning	igazgató
<b>Fejlesztési javaslat</b> elkészítése	Ütemterv, Pedagógiai program, ÖMIP, IMIP, jogszabályok, mérés-értékelés dokumentumok	Elkészült javaslat	Ötletroham Csoportmunka Workshop	igazgató-helyettesek
<b>Javaslat véleményezése</b> (munkaközösségek, szakmai közösségek)	Elkészült javaslati anyag	Véleményezett anyag		igazgató-helyettesek
<b>Véleményeztetés</b> (Szülői munkaközösség, DÖK)	Elkészült javaslati anyag	Véleményezett anyag		igazgató-helyettesek
<b>Tantestületi döntés</b>	Munkaközösségek, szakmai csoportok, DÖK, Szülői munkaközösség által véleményezett anyag	Tantestületi jegyzőkönyv, elfogadott pedagógiai program, IMIP		igazgató
<b>Szakértői véleményezés</b>	Tantestületi döntéssel elfogadott anyag	Szakértői vélemény		igazgató
<b>Fenntartói jóváhagyás</b>				

- Az intézmény meghatározza a panaszkezelés szabályait.

### 3. Az intézmény minőségpolitikája

#### 3.4. A minőségpolitika szempontjából kulcsfontosságú tervezési folyamatok

##### A stratégiai tervezés folyamata

##### Éves tervezés folyamata

- Éves feladatterv (folyamatgazda az intézmény vezetője)
- Naptári ütemterv (folyamatgazdák az intézmény igazgatóhelyettesei)
- Munkaközösségek munkaterve (folyamatgazdák az intézmény igazgatóhelyettesei)

TEVÉKENYSÉG	FELHASZNÁLT BEMENETI INFORMÁCIÓK, DOKUMENTUMOK	ELKÉSZÜLT IRATOK, DOKUMENTUMOK	ALKALMAZOTT MÓDSZER	FELELŐS
Jogszabályi háttér, fenntartói elvárás számbavétele	Jogszabályok, pedagógiai program, fenntartói elvárások, jelzések		dokumentum-elemzés	igazgató
Tervkészítés ütemezése		Ütemterv		igazgató
Javaslat elkészítése	Jogszabályok, pedagógiai program, fenntartói elvárások, jelzések, éves értékelő beszámoló	Javaslat: - feladattervre - naptári tervre - munkaközösségi tervre	Aktuális tervezési technikák, módszerek	folyamatgazdák
Javaslat véleményeztetése (munkaközösségek)	Elkészült javaslati anyag	Véleményezett anyag		igazgatóhelyettesek, minőség biztosítás vezető
Véleményeztetés (DÖK, SZMK)	Elkészült javaslati anyag	Véleményezett anyag		igazgatóhelyettesek, minőség biztosítás vezető
Tantestületi döntés	Munkaközösségek, szakmai csoportok, DÖK, SZMK által véleményezett anyag	Tantestületi jegyzőkönyv, tervek		igazgató
Fenntartó tájékoztatása				igazgató

#### 3.5. Az intézmény ellenőrzési, mérési és értékelési rendszere

Az **ellenőrzés** „a közoktatási intézmény működésének vizsgálata a hatályos jogszabályok és a nevelési, illetve pedagógiai program alapján” (Kt. 121.§ (1) 5.)

### 3. Az intézmény minőségpolitikája

A **mérés** az ellenőrzésnek az a módszere, amely a teljesítmények kimutatására szolgál.

**Az ellenőrzés területe** többszintű:

- külső:
  - ágazati ellenőrzés (Oktatási Minisztérium, OKÉV szakértők bevonásával)
  - fenntartói ellenőrzés (szakértők, revizorok, jegyző, stb.)
- belső (intézményszintű) ellenőrzés

Az ellenőrzési rendszer működésének alapvető követelménye a **tervszerűség**, annak meghatározása, hogy: KI? KIT? MIT? MIKOR? HOGYAN? ellenőriz.

Az iskolánkban folyó belső ellenőrzés a jogszabályokban és az iskola belső szabályzataiban meghatározott előírásoknak való megfelelést vizsgálja.

Az iskolai belső ellenőrzés és értékelés rendjét az alábbiak szabályozzák:

- pedagógiai program
- intézményi minőségirányítási program (IMIP)
- szervezeti és működési szabályzat (SZMSZ),
- belső ellenőrzési szabályzat (SZMSZ 5. sz. melléklete)
- költségvetési ellenőrzés szabályzata (FEUVE)
- ellenőrzési ütemterv (az iskolai éves munkaterv része)

**A nevelő - oktató munka ellenőrzésére** (és a hozzá kapcsolódó mérések elvégzésére) az alábbiak **jogosultak**(KI? – KIT?):

- *pedagógusok esetében:* az igazgató, az igazgatóhelyettes, munkaközösség-vezetők, az ellenőrzésre az igazgató által felkért pedagógusok, külső szakértők
- *tanulóknál:* az iskola pedagógusai, valamint külső szaktanácsadók és szakértők
- *technikai dolgozók esetében:* az igazgató, az igazgatóhelyettes, a gazdasági vezető és előadó, külső szakértők, a fenntartó revizorai

#### **A FENNTARTÓI ELLENŐRZÉSEK, ÉRTÉKELÉSEK RENDJE (ÖMIP)**

A fenntartó által tervezett ellenőrzés és értékelés szervezése az ÖMIP 2. Sz. mellékletét képező „Program- és ütemterv Békéscsaba Megyei Jogú Város Önkormányzata által fenntartott közoktatási intézmények ellenőrzéséhez és értékeléséhez” című dokumentum alapján történik.

#### **A fenntartói ellenőrzések, értékelések fajtái:**

- Törvényességi ellenőrzésre minden intézményben háromévente legalább egyszer sor kerül. Az ellenőrzést az Oktatási, Közművelődési és Sport Osztály szervezi, illetve végzi.
- Átfogó pénzügyi és gazdasági ellenőrzést kétévente végez a Pénzügyi és Gazdasági Osztály. Cél-és témavizsgálatokra évenként kerül sor.
- Az éves, illetve a teljes körű önértékelés, beszámoló alapján történő értékelés

### 3. Az intézmény minőségpolitikája

- Ha a fenntartó úgy ítéli meg szakértő bevonásával végzett szakmai ellenőrzés, mérés, értékelés

#### **Az intézményértékelés rendje**

A fenntartói által végzett intézményértékelés célja az intézmény számára meghatározott elvárások, a jogszabályokban meghatározott szakmai követelmények teljesítésének vizsgálatával az intézmény erősségeinek és fejlesztendő területeinek feltárása, a fejlődés elősegítése. A fenntartói intézményértékelés hasznosítja az intézmények által végzett önértékelés eredményeit és dokumentumait.

Az értékelés során összegyűlt adatok értelmezését települési és iskolai szintű megbeszélésekkel, szakértői ismertetésekkel segíti az Oktatási, Közművelődési és Sport Osztály.

#### **Vezetők teljesítményértékelése**

A fenntartó a vezetői ciklus utolsó évében, a vezetői pályázat kiírása előtt értékeli az intézményvezető munkáját. Az értékelést az Oktatási, Közművelődési és Sport Osztály készíti elő.

A teljesítményértékelés célja:

- A fenntartó ÖMIP-ben és a Fejlesztési és Intézkedési Tervben meghatározott céljai és az intézményi célok közötti összhang biztosítása
- Az intézményvezető munkájával kapcsolatos fenntartói elvárások pontosabb meghatározása
- Az intézményvezető önértékelési munkájának elősegítése
- A kommunikáció javítása

#### **AZ ORSZÁGOS MÉRÉSEKKEL KAPCSOLATOS FENNTARTÓI FELADATOK ELLÁTÁSÁNAK RENDJE**

Az Oktatási, Közművelődési és Sport Osztály évente – az éves munkatervében meghatározottak szerint – bekéri az iskoláktól az intézményi minőségirányítási program végrehajtásáról szóló értékelő beszámolót, amelynek tartalmaznia kell az iskola osztályainak, tanulóinak az országos mérés keretében elért eredményeit, valamint az értékelés alapján készített intézkedési tervet. Ezekről az Osztály összefoglaló elemzést, értékelést készít. Az összegző elemzéshez, értékeléshez felhasználja az OKÉV által a fenntartó részére megküldött értékelést is a békéscsabai iskolák országos mérésen mutatott teljesítményéről. Az Osztály az összefoglaló értékelés keretében kimutatást készít az egyes iskolák országos mérésen elért eredményeiről.

Megvizsgálja, hogy az iskolák által beküldött intézkedési tervek összhangban vannak-e az ÖMIP-ben és az IMIP-ekben meghatározott célokkal, elvárásokkal, feladatokkal illetve elősegítik-e az országos méréseken mutatott iskolai teljesítmények javítását, a pedagógiai, módszertani munka fejlesztését. Amennyiben hiányosságot észlel a beküldött dokumentumokban, írásban felszólítja az intézményvezetőket a hiányosságok 15 napon belüli pótlására.

#### **AZ ORSZÁGOS MÉRÉSEKKEL KAPCSOLATOS INTÉZMÉNYI FELADATOK ELLÁTÁSÁNAK RENDJE**

### 3. Az intézmény minőségpolitikája

#### Törvényi háttér

Kt. 40. § (11)

"A minőségirányítási program végrehajtása során figyelembe kell venni az országos mérés és értékelés eredményeit. A nevelőtestület a szülői szervezet (közösség) véleményének kikérésével évente értékeli az intézményi minőségirányítási program végrehajtását, az országos mérés, értékelés eredményeit, figyelembe véve a tanulók egyéni fejlődését és az egyes osztályok teljesítményét. Az értékelés alapján meg kell határozni azokat az intézkedéseket, amelyek biztosítják, hogy a közoktatási intézmény szakmai célkitűzései és az intézmény működése folyamatosan közeledjenek egymáshoz..."

Kt. 99. § (7)

"Ha az adott iskolában folyó pedagógiai tevékenység az országos mérés, értékelés eredményei szerint nem éri el a jogszabályokban meghatározott minimumot, a fenntartó köteles felhívni az iskola igazgatóját, akinek intézkedési tervet kell készítenie a törvényben leírtak figyelembe-vételével."

Kt. 99. § (7)

"Ha a következő évi országos mérés, értékelés eredménye szerint az iskola ismét nem éri el a jogszabályban meghatározott minimumot, az Országos Közoktatási Értékelési és Vizsgaközpont felhívja a fenntartót, hogy három hónapon belül készítsen intézkedési tervet. A fenntartó az intézkedési terv elkészítéséhez az intézkedési tervben foglaltak végrehajtásához - jogszabályban meghatározottak szerint - pedagógiai szakmai szolgáltató intézmény, szakértő vagy más szakmai szervezet közreműködését köteles igénybe venni. Az intézkedési terv az Országos Közoktatási Értékelési és Vizsgaközpont jóváhagyásával válik érvényessé. Az Országos Közoktatási Értékelési és Vizsgaközpont hatósági ellenőrzés keretében vizsgálja az intézkedési tervben foglaltak végrehajtását."

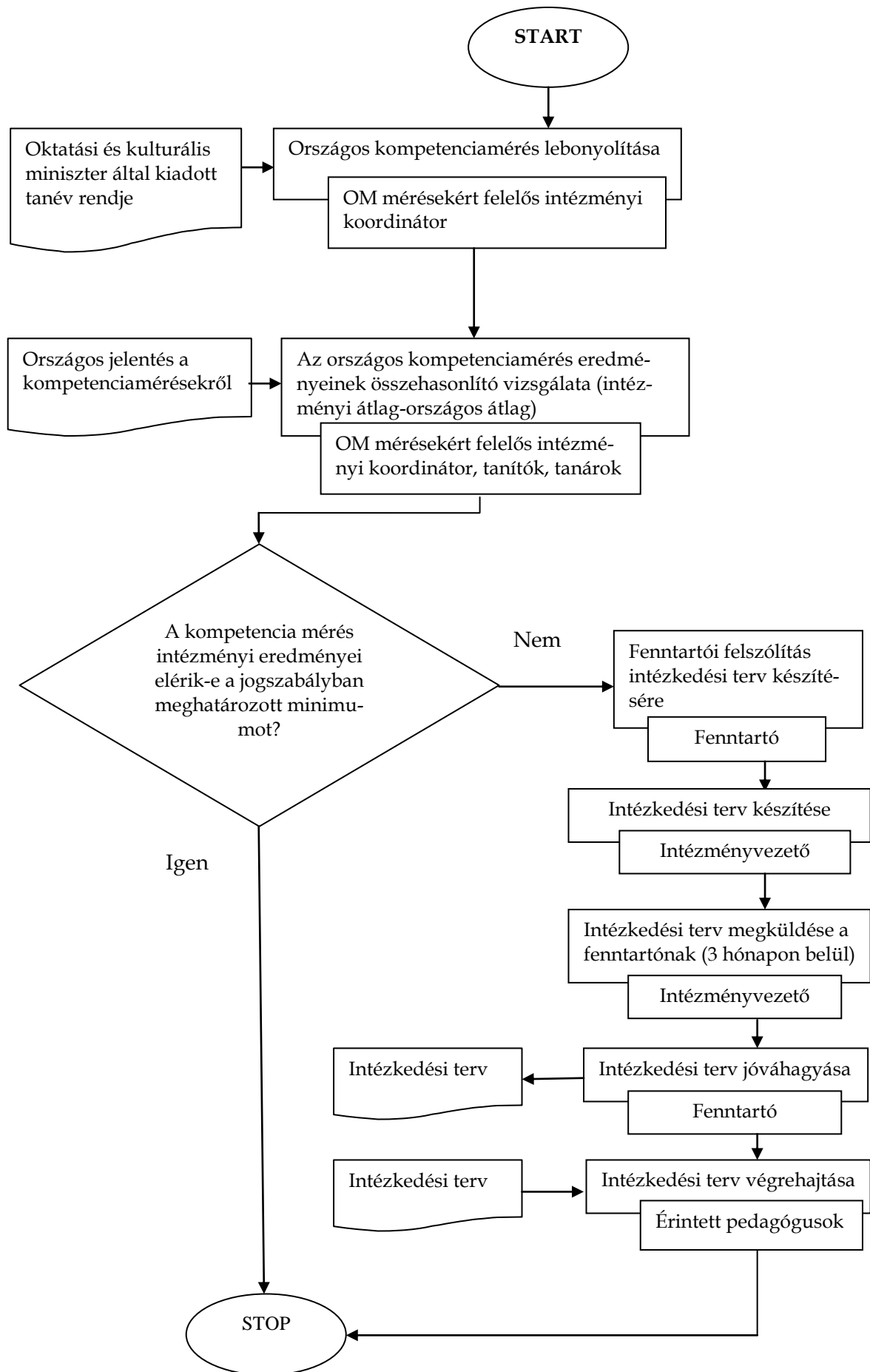
	TEVÉKENYSÉGEK/FELADATOK	MÓDSZER	HATÁRIDŐ	FELELŐS
1.	Adatfeldolgozás minden tanulóra vonatkozóan	Adatfeldolgozó szoftver segítségével	3 héten belül	érintett tanítók, szaktanárok, számítástechnikusok
2.	Az adatok elemzése	Teljesítmények kimutatása <ul style="list-style-type: none"><li>• Osztályok teljesítménye</li><li>• Egyéni teljesítmények (tantárgyanként, feladatonként)</li></ul>		
3.	Az alulteljesítés okainak feltárása <ul style="list-style-type: none"><li>• Háttértényezők vizsgálata<ul style="list-style-type: none"><li>- Tanulói képességek mérése</li><li>- Szülők iskolázottsága</li></ul></li></ul>	Attitűdvizsgálat, induktív gondolkodás mérése, olvasási képességek mérése, stb. Kérdőív	2 héten belül	érintett tanítók, szaktanárok, számítástechnikusok, osztályfőnökök
	<ul style="list-style-type: none"><li>• Pedagógusok módszertani kultúrájának vizsgálata</li></ul>	Eredményesség, hozzáadott érték, képességfejlesztés, stb.		
	<ul style="list-style-type: none"><li>• Egyéb okok feltárása</li></ul>	- Pedagógusok távolléte miatti helyettesítések, pedagógusváltás, be-		



### 3. Az intézmény minőségpolitikája

		tegség, stb. - Alkalmazott tankönyvek, szemléltetések - Motiválás		
4.	A feltárt okok elemzése	Összehasonlító vizsgálat a tanulói teljesítménnyel	1 héten belül	osztályfőnökök, érintett pedagógusok
5.	Fejlesztési terv készítése			
	• Tanulókra vonatkozóan	Tantárgyanként, osztályonként tanulókra lebontva az elemzések tapasztalatai alapján	3 héten belül	érintett tanítók, szaktanárok, intézményvezető
	• Pedagógusokra vonatkozóan	Alkalmazott módszerek, feladatok, tankönyvek, motiválás, tanulói képességek fejlesztése, tanulói munkáltatás, felzárkóztatás, stb.		
	• Egyéb területek	A feltárt okoknak megfelelő intézkedés meghozatala		
6.	A szülők tájékoztatása a fejlesztési tervekről	Fejlesztési tervek tartalma, együttműködés, szülők bevonása a fejlesztési tervek végrehajtásába	1 héten belül	osztályfőnökök
7.	A fejlesztési tervek megküldése a fenntartónak	Iktatott anyag /dokumentálás	1 héten belül	intézményvezető
8.	A fenntartó által jóváhagyott intézkedési terv végrehajtása	Beépítése az éves iskolai munkatervbe	A jóváhagyást követően	igazgató, érintett pedagógusok

### 3. Az intézmény minőségpolitikája



### 3. Az intézmény minőségpolitikája

**A PEDAGÓGIAI MUNKA ELLENŐRZÉSE** iskolánkban az alábbi területekre terjed ki:

**MIT?**

*A PEDAGÓGUSOK NEVELŐ - OKTATÓ MUNKÁJA*

- A pedagógiai program nevelési és oktatási feladatainak végrehajtása, a helyi tanterv megvalósítása,
- a nevelői és oktatói munka tartalmának és színvonalának viszonyítása a követelményekhez, ezzel kapcsolatban a pedagógusok szakmai és módszertani felkészültségének vizsgálata.

A fentiekben belül kiemelt ellenőrzési területek:

- A nevelő - oktató munka színvonala a tanítási órákon:
  - a nevelő előzetes felkészülése és tervező munkája,
  - a tanítási óra szervezése és felépítése,
  - az órán alkalmazott módszerek,
  - a tanulók munkája és magatartása,
  - a pedagógus munkája, egyénisége,
  - felzárkóztatás, tehetséggondozás,
  - az óra eredményessége, a pedagógiai programnak való megfelelése, a helyi tanterv követelményeinek teljesítése.
- Az osztályfőnök és a napközis nevelő munka hatékonysága.
- Tisztaság, rend, fegyelem.
- A tanár - diák kapcsolat, a tanulók személyiségének tiszteletben tartása.
- A szülőkkel való kapcsolattartás.
- A diákönkormányzat tevékenységének segítése.
- A tanórán és az iskolán kívüli foglalkozások szervezése, az ezeken való részvétel.
- A gyermek- és ifjúságvédelmi feladatok ellátása.
- A tanulók továbbtanulásának segítése, irányítása.
- A pedagógusra bízott tanterem, szertár rendezettsége, dekorációja, a felszerelések szabályszerű használata.
- A tanulók egészség- és balesetvédelmi, valamint tűzrendészeti oktatása, ennek bizonylatolása.
- A pedagógusok munkafegyelme.
- Tanügy igazgatási tevékenységek, adminisztráció:
  - osztályozó, javítóvizsgák szabályszerű lefolytatása, dokumentációja,
  - tantárgyfelosztás, munkabeosztás,
  - anyakönyvek, haladási, foglalkozási naplók folyamatos, szabályszerű vezetése,
  - az órarendek, osztálystatisztikák szakszerű elkészítése,
  - tantervek adaptálása, munkatervek, tanmenetek elkészítése, végrehajtása,
  - túlórák, helyettesítések pontos dokumentálása,
  - félévi és tanév végi értékelések elkészítése.

*A TANULÓK ISKOLAI MUNKÁJA*

### 3. Az intézmény minőségpolitikája

- A helyi tantervben előírt követelmények teljesítése, az egyes tantárgyakban nyújtott teljesítmény.
- Az iskolai és az osztályközösségben végzett tevékenység.
- A tanulók magatartása, fegyelmezettsége.
- Az intézmény belső szabályzataiban foglaltak (pl. SZMSZ, házirend) betartása.

#### MIKOR?

A pedagógusok nevelő - oktató munkájának ellenőrzése folyamatosan, illetve az ellenőrzési ütemtervben megállapított időpontban történik.

A tanulók iskolai munkáját folyamatosan ellenőrizzük az iskola helyi tanterve, illetve nevelők által összeállított tanmenetek és osztályfőnöki munkatervek alapján.

- a tanév rendjéhez kötött ellenőrzési pontok (tanévkezdés, félévi értékelés, tanév zárása)
- a tevékenység befejezésekor (kimenet szabályozás)
- tevékenység közben (folyamat ellenőrzés)

#### HOGYAN?

- óralátogatás
- helyszíni ellenőrzés, tevékenységellenőrzés
- beszámoltatás
- dokumentumok ellenőrzése tételesen vagy szűrőpróbaszerűen, formailag és /vagy tartalmilag, folyamatosan vagy alkalomszerűen
- aláírási jog gyakorlása
- folyamatos adatszolgáltatás ellenőrzése
- mérések

Az iskolai nevelő - oktató munka ellenőrzésének részeként az alább meghatározott **méréseket** végezzük el az előírt időközönként:

#### *A PEDAGÓGUSOK KÖRÉBEN*

- SWOT analízis: erősségek és gyengeségek, lehetőségek és veszélyek feltárása (ötévente, a vezetői ciklus lejárta előtti évben)  
felelős: igazgató
- A pedagógusok értékorientációs vizsgálata (ötévente, az igazgatói megbízás lejárta előtti tanévben, valamint a pedagógiai program felülvizsgálata vagy módosítása esetén)  
felelős: igazgató

#### *A SZÜLŐK KÖRÉBEN*

- a szülői elégedettség mérése
  - csoportos interjú keretében szülői értekezleten minden osztályban (évente a tanév utolsó szülői értekezletén)  
felelős: osztályfőnökök

### 3. Az intézmény minőségpolitikája

- kérdőíves módszerrel  
(minden tanévben, a 4. és 7. évfolyamon)  
felelős: igazgató

#### A TANULÓK KÖRÉBEN

- A tanuló személyiségét és közösségi magatartását vizsgáló mérések:
  - Bemeneti képességvizsgálat az 1. évfolyamon (évente)  
felelős: tanítók, fejlesztőpedagógus
  - Szociometriai vizsgálat a 4. és 6. évfolyamon (évente)  
felelős: osztályfőnökök
- A helyi tanterv követelményeinek teljesítését vizsgáló mérések:
  - Évfolyamonként minden tantárgyból egy-egy témakör lezárását követően a követelmények elsajátítását vizsgáló összegző mérést kell végezni.  
Felelős: tanítók, szaktanárok
  - Az 1-4. évfolyamon, a tanév végén a tanulók teljesítményét magyar irodalom, magyar nyelv és matematika tantárgyakból átfogó, közös felméréssel kell vizsgálni.  
felelős: az alsó tagozatos munkaközösség vezetője, tanítók
  - Az egyes tantárgyakhoz kapcsolódó mérési feladatok:
    - magyar nyelv és magyar irodalom: a 4., az 5., és a 7. évfolyamon (évente)  
felelős: tanítók, magyar szakos nevelők
    - matematika: 4., 5. és 7. évfolyamon (évente)  
felelős: matematika szakos nevelők
    - angol nyelv a 5-7. évfolyamon (évente)  
felelős: angol szakos nevelők
- Országos mérések az OKM rendeleteknek megfelelően.  
Intézményi szabályozása az előzőekben leírtak szerint.

A mérések számát és gyakoriságát befolyásolja pénzügyi helyzetünk.

A mérésekhez - anyagi lehetőségeink függvényében - igénybe vesszük a pedagógiai szakmai szolgáltató intézmények, illetve más - ezirányú szolgáltatást biztosító - szervezetek, szakértők, segítségét.

Köszönettel veszünk részt a fenntartó által végeztetett külső mérésekben is, melyek hozzájárulnak az eredményesség és hatékonyság javításához.

#### **Értékelés**

### 3. Az intézmény minőségpolitikája

Az **értékelés** „a közoktatási intézmény, a fenntartó, az ágazati irányítás által meghatározott szakmai célkitűzések összehasonlítása a közoktatási intézmény pedagógiai tevékenységének eredményével.” (Kt. 121.§ (1) 9.)

Az iskolánkban folyó **értékelő tevékenység célja**, hogy az ellenőrzés során feltárt adatokra, tényekre támaszkodva azt vizsgálja, hogy a nevelő - oktató munka és annak eredményei mennyiben felelnek meg az iskolánk pedagógiai programjában megfogalmazott célkitűzéseknek.

A nevelő - oktató munkánk értékelésének alapvető **feladata**, hogy megerősítse a nevelőtestület pedagógiai tevékenységének helyességét, vagy feltárja a hibákat, hiányosságokat, és így ösztönözze a pedagógusokat a hibák kijavítására, a nevelő és oktató munkánk fejlesztésére.

Az intézmény értékelési rendszerének alapja az ellenőrzési rendszer, minden ellenőrzést értékelésnek kell követnie.

A tervszerűség - annak meghatározása, hogy KI? KIT? MIT? MIKOR? és HOGYAN?értékel - alapvető követelmény. Az előzőekből következően az ellenőrzésnél megjelöltek jogosultak (KI? - KIT?)az értékelésre, az ott feltüntetett időpontokban (MIKOR?).

A tanév rendjéhez igazodó értékelések az alábbiak:

KINEK?	MIKOR?	MIT?
a nevelőtestület számára	félévkor tanév végén	a féléves munkát az iskolai munka egész folyamatát
nem pedagógus dolgozóknak	félévenként	a feladatvégzés minőségét
tanulóknak	félévkor tanév végén	elemző értékelés a további feladatok ismertetése
szülői szervezetnek	munkaterv szerint a tanév elején	az iskolában folyó munkát tárgyi, személyi, szervezeti feltételek alakulását
fenntartónak	félévkor tanév végén a vezetői ciklus 4. évében	a félévi és tanév végi beszámoló intézményi önértékelés teljes körű intézményi ön- értékelés

#### A pedagógiai tevékenység értékelésének módszerei ⇒HOGYAN?

Az értékelés - az ellenőrzésnél leírtak szerint - lehet külső és belső. Pénzügyi helyzetünk függvényében szeretnénk élni a külső értékelés lehetőségeivel is.

Az értékelés történhet:

- különböző jellegű értekezleteken,
- megbeszélés során, értékelő interjúval,
- önértékeléssel,
- diákközgyűlésen,
- négyszemközti beszélgetés alkalmával,
- dokumentumok elemzése alapján,

### 3. Az intézmény minőségpolitikája

- beszámolók alapján,
- jelentés(ek) alapján,
- kérdőíves módszerrel,
- minőségi, mennyiségi értékelés alapján,
- minősítés során,
- csoportos értékelés keretében,
- klímateszt alapján összegző értékelés során,
- szakértői vélemény alapján.

#### *A TANULÓK MUNKÁJÁNAK, AZ OSZTÁLYKÖZÖSSÉGEK FEJLŐDÉSÉNEK ÉRTÉKELÉSE*

Az osztályközösségek tevékenységét, fejlődését az osztályfőnökök minden tanév végén írásban értékelik.

#### *Értékelési szempontok:*

- Az osztályközösség életét jellemző legfontosabb adatok (létszám, fiúk - lányok aránya, új tanulók, távozók)
- Az osztály szociális összetétele (a családok szociális helyzete, a családok kulturális elvárásai, gyermek- és ifjúságvédelmi munka)
- A tanulási teljesítmény (tanulmányi átlageredmények, tanulási nehézségekkel küzdő tanulók, bukások, kitűnők, a tehetséges tanulók eredményei).
- Az osztályközösség társas szerkezete, a közösségi struktúra (szociometria, a közösség rétegződése).
- Neveltségi szint (magatartás, társas viselkedés, beilleszkedési és magatartási nehézségekkel küzdő tanulók).
- A közösségi tevékenység (önkormányzás szintje, közös programok és rendezvények, tanórán kívüli foglalkozásokon való részvétel).
- A szülőkkel való kapcsolat (a családlátogatások, a fogadóórák és a szülői értekezletek tapasztalatai, a szülők nevelési elvei és elvárásai, a szülők kapcsolata az iskolával).

Minden felsorolt területen belül meg kell határozni az alapvető pedagógiai feladatokat:

Milyen változások történtek?

Milyen beavatkozás látszik célszerűnek?

Milyen új problémák jelentkeztek?

Melyek a fejlesztési célok?

A tanulók magatartásával, szorgalmával és tanulmányi munkájával kapcsolatos értékelési feladatokat a helyi tanterv tartalmazza.

#### *A PEDAGÓGUS TELJESÍTMÉNYÉRTÉKELÉS SZEMPONTJAI ÉS ELJÁRÁSRENDEJE*

##### **Alapelvek, elvárások**

- *A fejlesztő szándék elve*

Az értékelés legyen alkalmas a munkasikerek, eredmények kimutatására, a problematikus területek azonosítására és a teljesítmény javítására irányuló célok kijelölésére.

- *Asokoldalúságelve*

Az értékelés térjen ki a vezetői és a pedagógiai tevékenységben realizálódó teljesítményekre is, követve a tényleges munkavégzés szerinti arányokat. Az értékelés területeit és módszereit az igazgató az érintettek javaslatainak figyelembe vételével határozza meg.

### 3. Az intézmény minőségpolitikája

- *A méltányosság elve*

Kezeljen minden egyénre vonatkozó adatot bizalmasan, az érintett számára minden róla felvett adat legyen hozzáférhető. Törekedjen objektivitásra; csak olyan területeket vizsgáljon, amelyekről megfelelő adatok állnak rendelkezésre.

- *Akivitelezhetőségelve*

Az értékelés tervezésekor figyelembe kell venni a rendelkezésre álló erőforrásokat, törekedni kell az idővel, pénzzel és munkaerővel való takarékos gazdálkodásra.

#### *Elvárások az értékelők felé:*

- tényszerű adatokkal biztosítsák az értékelés megalapozottságát,
- vegyék figyelembe a munkamegosztásból eredő egyéni sajátosságokat,
- adjanak lehetőséget az értékeltnek, hogy kifejthesse véleményét,
- tartsák be az adatkezelésre, titoktartásra vonatkozó szabályokat, megállapodásokat.

#### *Elvárások az értékeltek felé:*

- működjenek együtt az értékelőkkel az értékelés folyamatában, önértékeléssel segítsék a teljesítményértékelést,
- fogadják bizalommal az értékelők megállapításait, használják fel saját fejlődésükhöz az építő kritikát,
- őszintén nyilvánítsanak véleményt az értékeléssel kapcsolatban.

A pedagógusok nevelő-oktató munkájának értékelését az alábbi és az ellenőrzési rendszer szempontjai alapján az ellenőrzésre jogosultak végezhetik.

#### **A TANÍTÁSI ÓRÁK MEGFIGYELÉSÉNEK ÉS ÉRTÉKELÉSÉNEK SZEMPONTJAI:**

##### *Az óra célja és tartalma*

- Helyesen határozta-e meg a nevelő az óra oktatási és nevelési célját?
- Illeszkedett-e a tanóra az éves, illetve a témaköri tervezésbe?
- Van-e eltérés a tanmenetben az adott időszakra tervezett témáktól, tananyagtól?
- Az óra tartalma (a feldolgozott tananyag) megfelelt-e:
  - - a szakmai (pedagógiai) szempontoknak,
  - - a tudományosság elvének,
  - - a tanulók életkori sajátosságának?

##### *Az óra felépítése és szervezése*

- Az óra felépítése megfelelt-e a feldolgozott tananyagnak, az adott didaktikai feladatnak?
- Milyen az óra technikai szervezése, a nevelő időbeosztása?
- Sikerült-e kihasználni az óra minden percét tanulásra, munkára? Mennyire szervezett a tanulók tevékenysége? Volt-e üresjárat?
- Milyen szervezeti formákat alkalmaz a nevelő a tanórán (frontális, csoportos, egyéni tevékenység)?
- Szervezett-e differenciált munkát a nevelő? Melyek a differenciálás szempontjai?



### 3. Az intézmény minőségpolitikája

#### *Az órán alkalmazott módszerek*

- Milyen módszereket alkalmazott a nevelő a bemutatásra, szemléltetésre? (tanári magyarázat, nyomtatott taneszközök, szemléltetőeszközök, kísérlet stb.)
- Megfelelő volt-e ezek didaktikai szerepe, célszerű volt-e a felhasználásuk?
- Milyen módszereket alkalmazott a nevelő az ismeretek rögzítésére, a képességek fejlesztésére? (Ismétlés, koncentráció, vázlat készítése, részösszefoglalás és összefoglalás, az ismeretek gyakorlati alkalmazása, gyakoroltatás, az önálló tanulás módszerei stb.)
- Milyen módszereket alkalmazott a nevelő az ellenőrzésre és az értékelésre?
  - - Az ellenőrzés formái: szóbeli vagy írásbeli?
  - - Folyamatos-e az ellenőrzés és értékelés a tanórán?
  - - Van-e kialakult rendje a folyamatos értékelésnek, megfelelő-e ez?
- A házi feladat kijelölése mennyiben szolgálta a tananyag feldolgozását?
- Biztosította-e a nevelő a tanulók érdeklődésének felkeltését? Milyen volt a tanulók motiválása?
- Az órán alkalmazott módszerek megfeleltek-e az óra céljának, a tananyag-nak és az adott didaktikai feladatnak?

#### *A tanulók munkája és magatartása*

- Milyen volt a tanulói aktivitás, figyelem?
- Hogyan alakult az órán az aktív, a passzív és a renitens (rendetlen) tanulók aránya?
- Milyen a tanulók tantárgy iránti érdeklődése, motiváltsága?
- Milyen az osztályban a fegyelem? (Van-e kialakult munkarend? Mi jellemzi a tanulók viselkedését, hangnemét? Hogyan fogadják a tanulók a nevelői utasításokat? Történik-e fegyelmezetlenség az órán?)
- Milyen a tanulók kapcsolata a nevelővel?
- Milyen a tanulók kapcsolata egymással?

#### *A nevelő munkája, egyénisége*

- Mennyire tanulásra, munkára ösztönző a pedagógus egyénisége? Mennyire barátságos, biztató, együtt érző?
- Mi jellemzi a nevelő beszédkulturáját, kérdésfeltevését?
- Jellemzi-e a nevelőt: felkészültség, tudatos tervezés, rendszeret, következetesség, türelem, tekintély?
- Vannak-e a nevelőnek újszerű ötletei, elgondolásai?
- Milyen a nevelő kapcsolata a gyerekekkel?
- Tiszteletben tartja-e a nevelő a gyerekek személyiségét?
- Adódott-e tudatosan tervezett vagy spontán nevelési szituáció az órán? Hogyan oldotta meg ezeket a nevelő?
- Milyen a tanterem rendje, tisztasága?

#### *Az óra eredményessége*

- El tudta-e érni a nevelő a kitűzött didaktikai és nevelési célt?

### 3. Az intézmény minőségpolitikája

- Meggyőződött-e a nevelő az óra eredményességéről?
- Milyen jártasságok és készségek kialakítását, képességek fejlesztését segítette elő a nevelő?
- Milyen mértékben járult hozzá az óra a tanulók eszköztudásának gazdagításához?  
(Pl.: önálló tanulás módszereinek megismertetése, értő olvasás gyakoroltatása, szóbeli és írásbeli kifejezőkészség fejlesztése, problémamegoldó gondolkodás, összefüggések felismerése stb.)
- Adott-e a tanóra valami pluszt a tanulóknak a tananyagon kívül?

#### ÉRTÉKELŐ LAP TANÓRA/FOGLALKOZÁS LÁTOGATÁSÁRÓL

**Pedagógus neve:**

**Osztály:**

**Tantárgy:**

**Időpont:**

**Tananyag:**

Értékelési skála:

5=kiváló, átlagon felüli, 4=jó, de nem rendkívüli, 3=közepes/megfelelő,

2=gyenge, de elfogadható, 1=külön figyelmet kell rá fordítani

X= nincs elegendő információ a megítéléshez

	SZEMPONTOK	ÉRTÉKELÉS
	SZEMÉLYES TULAJDONSÁGOK	
1.	Szakmai felkészültség, hitelesség	
2.	A pedagógus fellépése, hangneme, stílusa	
3.	Kapcsolata a tanulókkal, a gyerekekkel való bánásmód minősége	
4.	A figyelem, fegyelm fenntartásának képessége	
	ÓRA, FOGLALKOZÁS TERVEZÉSE, MINŐSÉGE	
5.	A tanítási-tanulási folyamat felépítése	
6.	A tartalomhoz illeszkedő módszerek megválasztása	
7.	A hatékony tanulást támogató munkaformák tervezése, differenciálás	
8.	A tanulást segítő eszközök, szemléltetés változatossága/ a foglalkozás előkészítettsége, sokoldalúsága	
9.	A feladatok/ az önkiszolgálás, önálló életre való felkészítés előkészítettsége (mozgáskorlátozott tanulók esetében)	
	A TANÍTÁS, FOGLALKOZÁS MINŐSÉGE	
10.	A feladat-meghatározás, instrukció ill. a magyarázatok egyértelműsége	
11.	A tanulók fejlesztése, egyéni képességük figyelembevétele, hibáik kezelése	
12.	Megértést segítő magyarázatok és megbeszélés	
13.	A tanulók gondolatainak, meglátásának figyelembevétele	
14.	Tanulói aktivitás, érdeklődés, munkafegyelm	
15.	A tanulók munkájának ellenőrzése, értékelése	
16.	Az óra hangulata, légköre	
17.	A pedagógus kérdéskultúrája	
18.	Idővel való gazdálkodás, időkihasználás	
19.	Váratlan helyzetek kezelése	
	ADMINISZTRÁCIÓS FELADATOK	
20.	A tanulók írásbeli munkáinak ellenőrzése	

### 3. Az intézmény minőségpolitikája

21.	Napló/ egyéb dokumentumok vezetése	
	Összpontszám:	

Összegzés, javaslat:

Megjegyzések az értékeléssel kapcsolatban:

.....  
Pedagógus aláírása

.....  
Értékelő aláírása

#### A PEDAGÓGUS TELJESÍTMÉNYÉRTÉKELÉS SZEMPONTJAI

##### *Munkafegyelem, a munkához való viszony*

- A munkaköri kötelességek teljesítése.
- A pedagógiai program nevelési és oktatási feladatainak végrehajtása, a helyi tanterv megvalósítása.
- Az iskola belső szabályzatainak betartása.
- A tanítási órák és a tanórán kívüli foglalkozások pontos és eredményes megtartása.
- Az ügyeleti munka pontos, felelősségteljes ellátása.
- Pontos adminisztrációs munka (formai követelmények, határidők, külalak, pontosság).
- A különféle feladatok pontos, határidőre történő megoldása.
- A rábízott osztályterem, szaktanterem legyen gondozott, ápoltságos és pedagógiai-ileg szakszerű.

##### *Szakmai felkészültség*

- Az iskolában hasznosítható és mobilizálható szakképesítések száma, alkalmazása.
- Idegen nyelvek ismerete, nyelvvizsga.
- Publikációk szakmai folyóiratokban, kiadványokban.

##### *Továbbképzésekben való részvétel, önképzés*

- A nevelő önként keresi a továbbképzés, önképzés lehetőségeit.
- Továbbképzéseken való részvétel.
- Milyen szintű továbbképzésbe kapcsolódik be a nevelő? (tanfolyam, felsőfokú képzés, szakvizsga stb.)
- A továbbképzéseken tanultakat munkájában hasznosítja, és a lehetőségekhez mérten továbbadja a nevelőtestület tagjainak.

##### *Személyes példamutatás*

- A tanulókkal, a szülőkkel, a nevelőtársakkal szemben betartja a pedagógus etika alapvető normáit.
- Magatartása, viselkedése, munkához való viszonya példamutató a tanulóknak és a többi nevelő számára.

### 3. Az intézmény minőségpolitikája

#### *Tanulásiirányítás, a tanórai oktató-nevelő munka színvonala*

- Előzetes felkészülés a tanítási órára.
- A motiválás, differenciálás, tanulói aktivitás formái és mértéke.
- A tanulók életkorához, a didaktikai feladatokhoz illeszkedő módszerek, szemléltetés, szervezeti formák, ellenőrzés és értékelés.
- A tanulók munkája és magatartása a nevelő óráján.
- A nevelő munkája, megnyilvánulásai a tanítási órán.
- A nevelő tanórai munkája elősegíti-e a tanulók fejlődését (tudásuk gyarapítását, személyiségük alakulását)?
- A tanulók eredményes (hasonló szinten történő) továbbhaladása a magasabb évfolyamokon (felső tagozat, középiskola).

#### *A tanórán kívüli nevelő munka, az osztályfőnöki munka eredményei, közösségformálás*

- Megfelelő magaviseletű, az iskolai munkában aktív osztályközösség, napközis csoport kialakítása.
- A nem osztályfőnökként irányított tanulói közösség (pl.: szakkör, sportkör, énekkar, stb.) eredményes, közös tevékenysége.
- A problémás (veszélyeztetett, hátrányos, beilleszkedési, magatartási és tanulási zavarral küzdő) tanulókkal való foglalkozás.
- Gyermekvédelmi feladatok ellátása.

#### *A tanulók tanórán kívüli foglalkoztatása*

- Szabadidős programok szervezése iskolán kívül (pl. színház, múzeumlátogatás, kirándulás) és iskolán belül (pl. klubdélután, karácsonyi ünnepség).
- Iskolai rendezvények, ünnepélyek, évfordulók megrendezése.
- A nevelők, gyerekek és szülők együttműködését, kapcsolatát erősítő (közös) programok szervezése, segítése, részvétel.

#### *Az iskolai diákönkormányzat működtetésében való aktív részvétel*

- A diák-önkormányzati munka egy-egy részterületének irányítása, segítése.
- A diák önkormányzati rendezvények szervezése, segítése, felügyelet.
- Iskolai szintű kirándulások, táborok szervezése, segítése, részvétel.

#### *A tehetséges tanulók gondozása*

- Iskolai tanulmányi, sport és kulturális versenyek, vetélkedők, bemutatók, pályázatok stb. szervezése, segítése, részvétel.
- A tehetséges tanulók részvételének biztosítása és felkészítése a különféle iskolán belüli és kívüli versenyekre, vetélkedőkre stb.
- A nevelő által tanított tantárgyból a középiskolai felvételin elért eredmények.

#### *A felzárkóztatásra szoruló tanulók gondozása, fejlesztése*

- A gyenge tanulmányi eredményű, lemaradó tanulók korrepetálása, segítése.

### 3. Az intézmény minőségpolitikája

- A tantervi követelmények teljesítésének elősegítése a veszélyeztetett, a hátrányos helyzetű, valamint a beilleszkedési, magatartási és tanulási nehézségekkel küzdő tanulóknál.
- A tanulók felkészítése javító vagy osztályozó vizsgára.
- Eredményes középiskolai jelentkezés elősegítése az előbb felsorolt tanulók esetében is.

*Folyamatos, aktív részvétel a nevelőtestület és a szakmai munkaközösségek tevékenységében*

- Szerepvállalás a munkaközösség, a nevelőtestület aktuális feladataiban.
- Részvétel a különböző feladatok megoldására alakult nevelői munkacsoportokban.
- Önkéntes feladatok vállalása a nevelőtestületi feladatok megoldásában a célok eléréséért.
- Oktatási segédanyagok, szemléltető és mérőeszközök kidolgozása, közreadása.
- Belső továbbképzések, előadások, bemutató órák szervezése, megtartása.

*Az iskolai munka eredményességének javítása*

- Pályázatokon való részvétel, ezek eredményessége.
- Az eredményes pályázatok céljainak megvalósításába való bekapcsolódás.
- Az iskolai alapítvány működésének segítése.
- Az iskolai munka javítása új ötletekkel, az ötletek kivitelezése, megvalósítása. (innováció)

*A nevelő különböző megbízásainak eredményes, jó színvonalú teljesítése*

- Az alkalmanként vagy folyamatosan végzett tevékenység eredménye, minősége.  
(pl.: iskolai rendezvények, ünnepélyek stb.)

*Munkaköri kötelezettségeken túli feladatvállalások*

- Díjazás nélküli iskolai feladatok vállalása (szertár, beszerzések stb.)
- A pályakezdő vagy iskolánkban újonnan került nevelők munkájának, beilleszkedésének segítése.
- Önként vállalt feladatok, megbízások a nevelőtestület közösségi életében. (rendezvények, kötetlen összejövetelek szervezése, segítése, részvétel)

*Megfelelő kapcsolat a tanulókkal, a szülőkkel és kollégákkal*

- Elfogadást, figyelmet, megértést, jóindulatot sugárzó stílus, hangnem és viselkedés, valamint a személyiség tiszteletben tartása mindhárom irányban.
- A nevelő a szülő felé ellátja az iskola képviselőt, pedagógiai tanácsot ad, törekszik az együttműködésre.
- A nevelő rendszeres kapcsolatot tart a rábízott tanulócsoport többi pedagógusával (osztályfőnök a szaktanárokkal, napközis csoportvezető az osztályfőnökkel, szaktanárok az osztályfőnökkel és egymással).
- Kellő figyelem, érdeklődés, megbecsülés és jóindulat a nevelőtársak felé. Egymás segítése, a tapasztalatok átadása. Észrevételek, bírálatok elfogadása.

### 3. Az intézmény minőségpolitikája

#### *Az iskola képviselete*

- Részvétel a szülői munkaközösség által szervezett rendezvényeken, azok segítése.
- Tudósítások készítése és közreadása az iskola életével, eredményeivel kapcsolatban.
- Bekapcsolódás az iskolán kívüli szakmai-pedagógiai, illetve érdekképviseleti tevékenységekbe.
- Érdeklődés a városi rendezvények, események iránt, azokon való részvétel.
- Aktív részvétel, tisztségek vállalása a város társadalmi, kulturális, sport stb. életében.

#### **A VEZETŐI FELADATOKAT ELLÁTÓK TELJESÍTMÉNYÉNEK ÉRTÉKELÉSE**

##### **Az értékelés szempontrendszere**

- Pedagógiai munka: elköteleződés az értékek, a folyamatos fejlesztés mellett
- Szakmai felkészültség, fejlődés
- A nevelő-oktató munka feltételeinek megteremtésében való részvétel: személyi (pl. kiválasztás, támogatás), tárgyi (bevételek, pályázatok, a tárgyi környezet állapotának megóvása és fejlesztése)
- Humán erőforrás-fejlesztés, gazdálkodás
- Folyamatos, pontos, megbízható adminisztrációs tevékenység, illetve annak ellenőrzése
- Feladatvezérlés, iránymutatás, öntevékenység
- Kreativitás, innováció
- Ellenőrzés, értékelés, ösztönzés: objektivitás, rendszeresség, erőfeszítés és teljesítmény ismerete
- Munkatársakkal való kapcsolat: informálás, támogatás, fejlesztés, konfliktuskezelés
- Hatékony együttműködés az intézmény közvetlen és közvetett partnereivel, hozzájárulás a partneri elégedettség növeléséhez.
- Vezetői példamutatás, személyes részvétel az intézmény belső működési rendjének kialakításában és fejlesztésében.
- Hatékony és eredményes vezetői tevékenység a vezetési feladatok (tervezés, szervezés, döntés, irányítás, ellenőrzés, értékelés) ellátásában.

### 3. Az intézmény minőségpolitikája

#### ELJÁRÁSREND

SSZ.	TEVÉKENYSÉ- GEK/FELADATOK MIT?	MÓDSZER/ MAGYARÁZAT HOGYAN?	HATÁRIDŐ MIKOR?	FELELŐS KI?
1.	Az éves feladatok tervezése: intézményi munkaterv, munkaközösségi munkaterv, egyéni feladatok		Minden év szeptember 20-ig	Intézményvezető Munkaközösség- vezetők, pedagógus
2.	Az adott tanévben értékelésre kerülő vezetők, pedagógusok és értékelőik megnevezése	Fejlesztő értékelés Minden tanévben 10 pedagógust értékelünk, a vezetői ciklus alatt mindenki sorra kerül	Minden év szeptember 20-ig	Intézményvezető Igazgató helyettes
3.	Értékelési információk gyűjtése	Adatgyűjtés Az adatgyűjtés az előző értékelés óta eltelt időszakra vonatkozik	Minden év március 1-ig	Az értékelt pedagógus „vezetői” igazgató, helyettesek, munkaközösség- vezetők
4.	Az értékelt pedagógus önértékelése	Az értékelési szempontrendszer mentén	Minden év március 1-ig	Értékelt pedagógus
5.	Az információt gyűjtő vezetők megbeszélése	Az egyes értékelt pedagógusokról az értékelési szempontokhoz összeszedik az információkat – pedagógusonként külön-külön.	Minden év április 15-ig	Intézményvezető Minőségügyi vezető
6.	Az értékelő megbeszélés lefolytatása	Az értékelt és az értékelő megbeszélése – értékelő interjú;	Minden év április 30-ig	Értékelő
7.	A fejlesztések ellenőrzése, értékelése	A legkevésbé jó teljesítményt nyújtó pedagógusok tevékenységének rendszeres ellenőrzése		Iskolavezetés, értékelők
8.	A következő értékelés előkészítése		Minden év szeptember 20-ig.	

#### INTÉZMÉNYEK VEZETŐIVEL KAPCSOLATOS ELVÁRÁSOK (ÖMIP 3.7. FEJEZETE))

*Az intézményvezetők vezetői készségeivel kapcsolatos elvárások*

Az intézményvezető mindennapi munkája során kitűnjön magas szintű szervező, irányítási készsége. Az intézményvezető munkáltatói munkája, illetve a partnerekkel való kapcsolat során kitűnjön magas szintű együttműködési, közösségalkotási, kommunikációs készsége. Nagy hangsúlyt fektessen az intézmény menedzselésére.

### 3. Az intézmény minőségpolitikája

*Az intézményvezetők szakmai felkészültségével kapcsolatos fenntartói elvárások*

FENNTARTÓI ELVÁRÁS	INTÉZMÉNYVEZETŐ FELADATA
Az intézményvezető által vezetett intézményben magas szintű legyen a nevelő-oktató munka minősége.	A pedagógiai, nevelési programok és a helyi tantervek felülvizsgálata és módosítása során a magas szintű nevelő- oktató munka legyen az elsődleges. A pedagógiai gyakorlatban ennek megfelelő oktatásszervezési-és módszertani eljárások tervezése.
Az intézményvezető tanügy-igazgatási munkáját a jogszabályok, a szakmai normák, és a partneri igények figyelembe vételével végezze.	Jogszabályok folyamatos figyelemmel kísérése, a tanügyi dokumentumok jogszabályoknak megfelelő vezetése, a partnerekkel való folyamatos kapcsolat
Az intézményvezető munkáltatói munkáját a jogszabályok, a szakmai normák, és a partneri igények figyelembe vételével végezze.	Jogszabályok folyamatos figyelemmel kísérése, a munkáltatói dokumentumok jogszabályoknak megfelelő vezetése, a munkatársakkal való folyamatos kapcsolat Elkötelezett, szakmailag magasan képzett pedagógusokat alkalmazzon
Az intézményvezető az intézményben folyó gazdálkodási munkát úgy irányítsa, hogy az intézmény jól gazdálkodjon	Az intézmény a jóváhagyott éves költségvetési előirányzatainak, az önkormányzati költségvetés végrehajtási szabályairól szóló közgyűlési határozat előírásait az intézmény maradóképpen teljesítse. Az intézmény színvonalas működését a költségvetési keretből biztosítsa. Gondoskodjon a vagyon megőrzéséről. A lehetőségeknek megfelelően gyarapítsa az intézmény vagyonát. A lehetőségeknek megfelelően intézményfejlesztéseket valósítson meg.
Az intézményvezető működjön együtt a fenntartóval	Konstruktív együttműködés a fenntartó hivatallal <ul style="list-style-type: none"> <li>- Pontos adatszolgáltatás</li> <li>- Színvonalas beszámolók</li> <li>- Határidők betartása</li> </ul>
Az intézményvezető ismerje a jogszabályokat, a jogszabályok változásait folyamatosan kísérelje figyelemmel.	Jogszabályok folyamatos figyelemmel kísérése, az intézményi dokumentumok jogszabályoknak megfelelő vezetése, az intézmény jogszabályoknak megfelelő irányítása, vezetése

#### INTÉZMÉNYI ÖNÉRTÉKELÉS

Erre vonatkozóan az ÖMIP az alábbiak szerint rendelkezik:

##### *Intézményi önértékelés*

A minőségfejlesztő csoport előkészítése alapján a nevelőtestület minden évben elkészíti a tanév munkájáról szóló éves beszámoló részeként az IMIP-ben foglaltak megvalósításáról szóló értékelését, és megküldi az Oktatási, Közművelődési és Sport Osztály részére minden év július 7-ig.

Az IMIP megvalósítását értékelő beszámolóval kapcsolatos fenntartói elvárások:



### 3. Az intézmény minőségpolitikája

- Az értékelő beszámolóban tényekre, adatokra alapozva tartalmaznia kell az IMIP-ben meghatározott minőségcélok megvalósításában az adott évben elért eredményeket és a hiányosságokat, valamint az esetleges eredménytelenség okainak feltárását.
- Az értékelés alapján meg kell határozni az IMIP eredményes megvalósítását segítő fejlesztési célokat.

A fejlesztési célok megvalósítására készüljenek az intézményi munkatervben intézkedési tervek, amelyek megvalósítását a következő évi beszámolóban értékelni kell.

#### *Teljes körű intézményi önértékelés*

A minőségfejlesztő csoport előkészítése alapján a nevelőtestület az intézményvezetői megbízás lejárta előtti évben teljes körű intézményi önértékelést végez az IMIP-ben kidolgozott módszerek és rendszer szerint.”

Az **intézményi önértékelés** a tanév végi beszámolóból és az iskolavezetés értékeléséből áll.

Az **IMCS** feladata az IMIP szerinti működés és eredményesség vizsgálata. Ennek érdekében évente értékeli a munkatervében meghatározott feladatok teljesítését, illetve a fenntartó által kért szempontoknak való megfelelést.

Az intézmény nevelő-oktató munkáját az **igazgató** – a pedagógusok és a munkaközösségek beszámolóinak alapján, a szülők és a tanulók véleményének figyelembe vételével – minden tanév végén átfogóan értékeli.

#### **A NEVELŐ - OKTATÓ MUNKA INTÉZMÉNYI SZINTŰ ÉRTÉKELÉSÉNEK SZEMPONTJAI:**

- *A nevelő - oktató munka személyi és tárgyi feltételeinek alakulása*
  - az iskola személyi és tárgyi feltételeire vonatkozó legfontosabb adatok
  - a gazdasági, pénzügyi helyzet értékelése
- *A tanítási - tanulási folyamat értékelése*
  - tanulmányi átlageredmények (tantárgyanként, osztályonként)
  - kitűnők, tantárgyi dicséretetek, bukások
  - tantárgyi értékelések (külső és belső mérések)
  - a felzárkóztatás és tehetséggondozás eredményei
  - a versenyeken, pályázatokon elért eredmények
- *A személyiségfejlesztéssel, közösségfejlesztéssel kapcsolatos nevelő tevékenység értékelése*
  - magatartás, szorgalom
  - gyermek- és ifjúságvédelem
  - az osztályközösségek fejlődése
  - a diákönkormányzat munkája
  - szabadidős tevékenységek
- *Az iskolavezetés beszámolója*

### 3. Az intézmény minőségpolitikája

- *A munkaközösségek tevékenysége (a munkaközösség-vezetők beszámolóí alapján)*

A teljes körű intézményi önértékelése tanév végi értékelések és az IMIP szerinti mérések alapján készül az intézményvezetői megbízás lejárta előtti évben az alábbi szempontok szerint:

- *Az intézmény személyi és tárgyi feltételeinek alakulása*
  - az iskola működését jellemző legfontosabb adatok
  - humánerőforrás fejlesztés, pedagógus továbbképzés
  - a gazdasági, pénzügyi helyzet értékelése
  - az iskola állapota, felszereltsége
- *A tanítási - tanulási folyamat értékelése*
  - tanulmányi átlageredmények
  - kitűnők, tantárgyi dicsérek, bukások
  - tantárgyi értékelések (külső és belső mérések)
  - a felzárkóztatás és tehetséggondozás eredményei
  - versenyeken, pályázatokon elért eredmények
  - továbbtanulás
- *A személyiségfejlesztéssel, közösségfejlesztéssel kapcsolatos nevelő tevékenység értékelése*
  - magatartás, szorgalom alakulása
  - gyermek- és ifjúságvédelem
  - az osztályközösségek fejlődése
  - a diákönkormányzat munkája
  - szabadidős tevékenységek
- *Az intézmény iránti érdeklődés és elégedettség*
  - beiskolázási mutatók
  - partneri elégedettség
  - kapcsolatrendszer
- *Az iskola működése*
  - a pedagógiai és gazdasági munka tervezése és követése (szakmai, adminisztratív)
  - tanügy-igazgatási tevékenység (szabályzatok, tanügyi dokumentumok vezetése)
  - szervezethez
  - információáramlás, kommunikáció, konfliktuskezelés
  - nyitottság, külső kapcsolatok
  - célok, innováció
- *Az igazgató és az iskolavezetés tevékenysége*

#### **AZ INTÉZMÉNYI ÖNÉRTÉKELÉS FUNKCIÓI:**

- Az iskolánk céljainak az eredményeinkkel való összevetése.
- Az iskolahasználók elégedettségének vizsgálata.
- Intézményünk pedagógiai és működési tevékenységének, folyamatainak elemzése. (helyzetértékelés, problémafeltárás)

### 3. Az intézmény minőségpolitikája

- Az önértékelés segítségével döntéshozatal a fejlesztésről.
- A fejlesztési folyamatok végig vitele által az eredményesség javítása.

#### **AZ INTÉZMÉNYI ÖNÉRTÉKELÉS RENDJE ÉS FOLYAMATA:**

- Az intézményi önértékelés minden tanév végén, a teljes körű intézményi ön-értékelés az intézményvezetői megbízás lejárta előtti évben történik.
- Az önértékelések konkrét időpontját és felelőseit az intézmény vezetése jelöli ki, és az éves munkatervben rögzíti.
- Az önértékelés módszerei: dokumentumelemzés, kérdőíves felmérés, team munka, adatgyűjtés, ötletroham, SWOT, interjú.
- Az értékelő folyamat lépései:
  1. A csoportok összetételének és munkájának megtervezése.
  2. Az egyes témakörök feldolgozásához segédanyag (szempontsor) biztosítása a csoportok részére.
  3. A csoportok adatgyűjtése és feldolgozása.
  4. A csoportok prezentációja tantestületi értekezlet keretében.
  5. Nevelőtestületi kiegészítések, vita, legitimáció.
- Az önértékelés eredményéről összefoglaló készül, melyet a teljes munkatársi körrel ismertetni kell

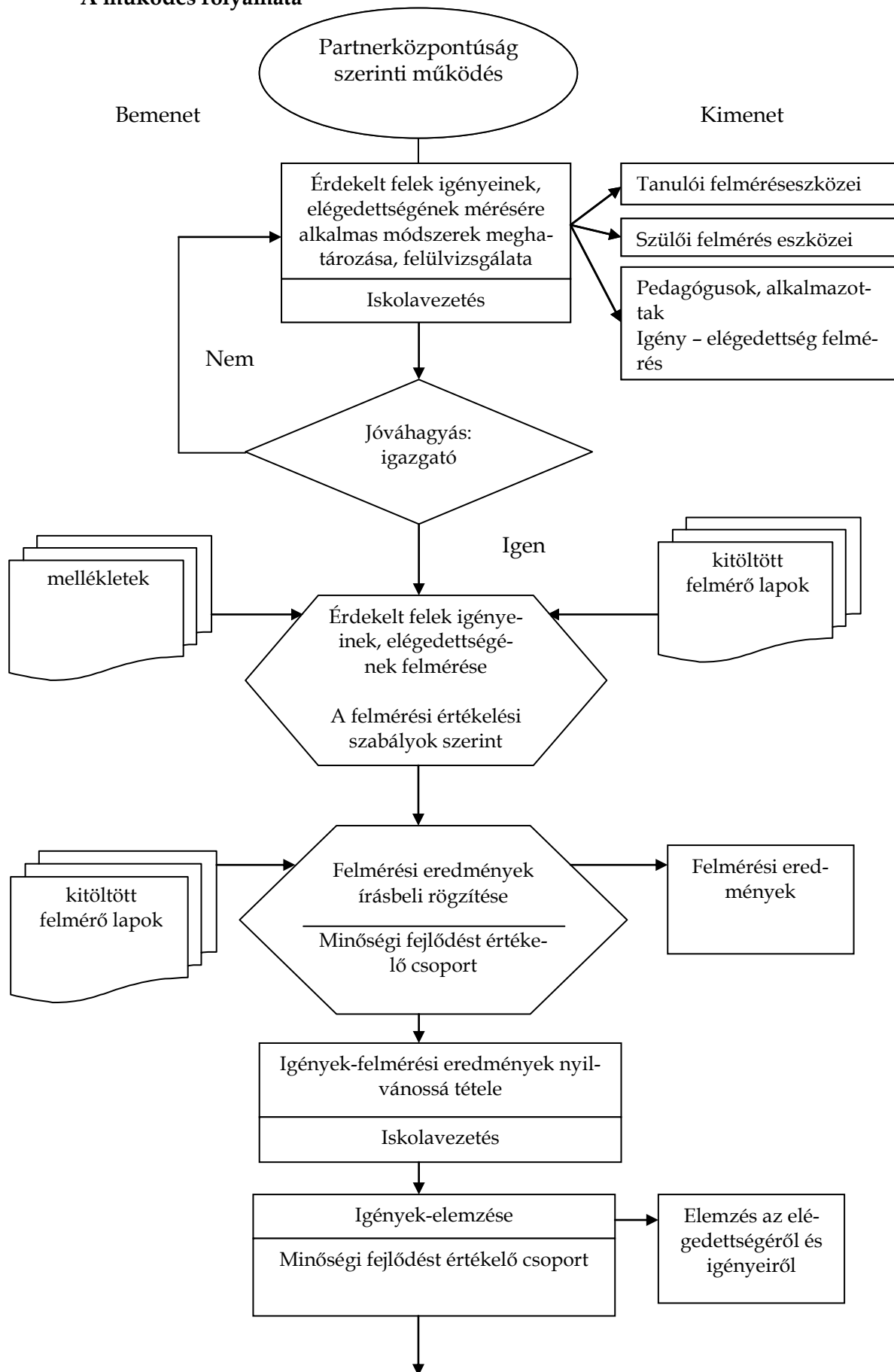
### ***3.6. A partnerközpontú működés***

#### **Cél:**

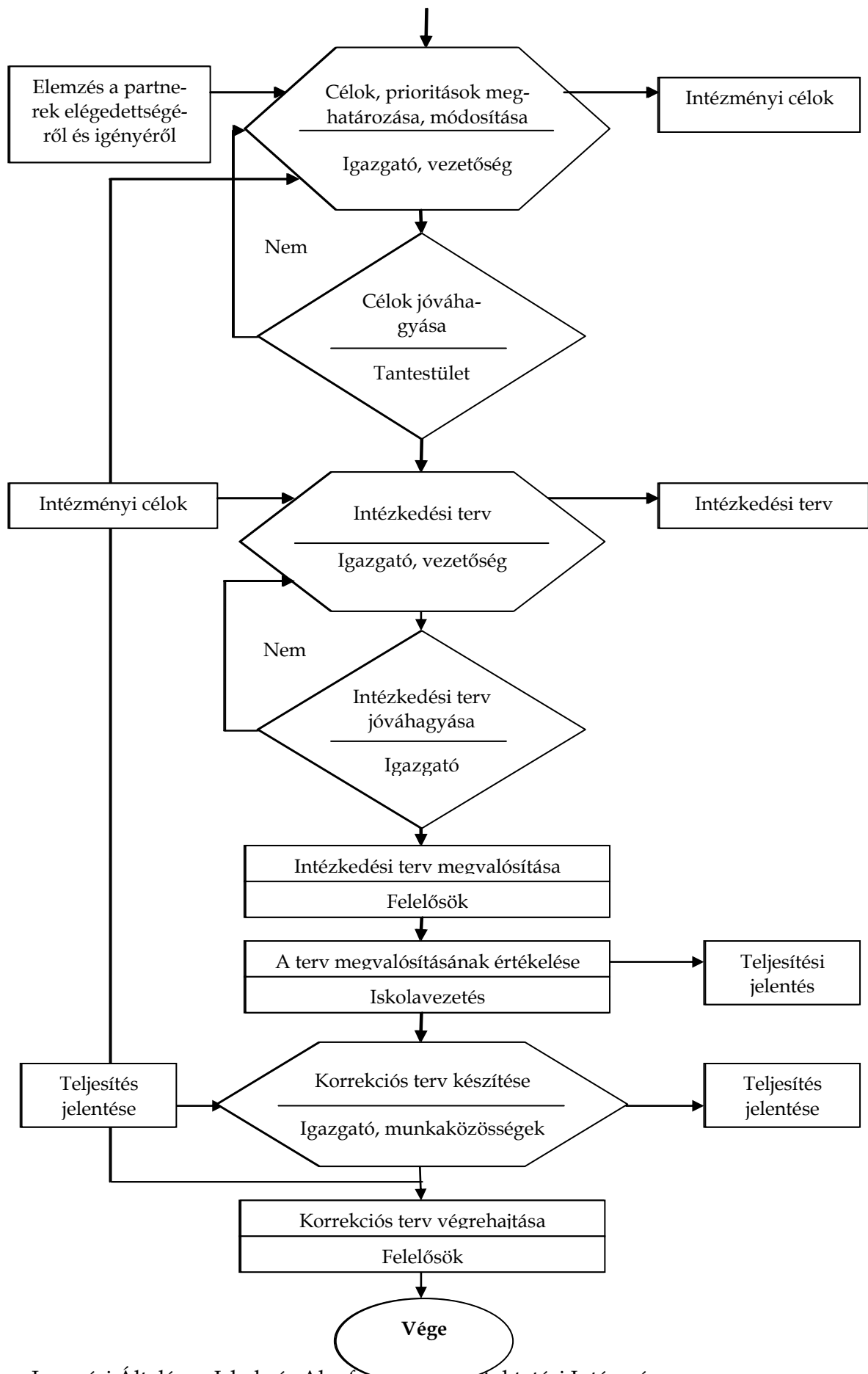
- Az érdekelt felek igényeinek és elégedettségének felmérése
- Az igények elemzése
- A célok és a prioritások meghatározása, illetve módosítása
- Intézkedési terv készítése és megvalósítása
- Az intézkedési tervek megvalósításának értékelése
- Korrekciós terv készítése és megvalósítása

### 3. Az intézmény minőségpolitikája

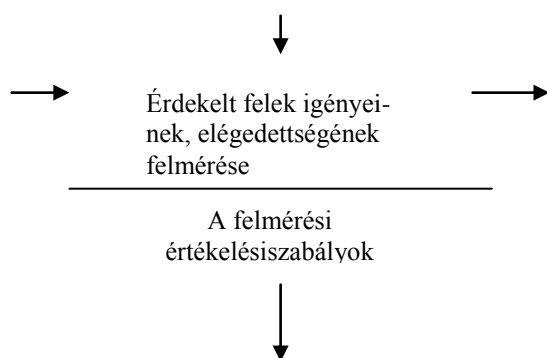
#### A működés folyamata



### 3. Az intézmény minőségpolitikája



### 3. Az intézmény minőségpolitikája



### 3. Az intézmény minőségpolitikája

#### Érdekelt felek igényeinek, elégedettségének felmérési, értékelési szabályai

CÉLCSOPORT	MÉRÉS ESZKÖZE	MINTAVÉTEL MEGHATÁROZÁS	FELMÉRÉS GYAKORISÁGA	FELMÉRÉST VÉGZI	ELEMZÉS ÉRTÉKELÉS	ÉRTÉKELÉS MÓDJA ESZKÖZE	NYILVÁNOSÁGRAHOZATAL
Tanulók	kérdőív	4. és 7. évfolyam	évente márciusban	iskolavezetés	osztályfőnökök, iskolavezetés	előző évvel összevetve Excel táblázat alapján, részletesen értékelve változást kiemelve (diagram)	tantestületi értekezlet (prezentáció) diák küldött közgyűlés
Szülők	kérdőív	4. és 7. évfolyam	évente márciusban	iskolavezetés	osztályfőnökök, iskolavezetés	előző évvel összevetve Excel táblázat alapján, részletesen értékelve változást kiemelve (diagram)	tantestületi értekezlet szülői értekezlet (prezentáció)
Tantestület	kérdőív (pedagógus dolgozók)	teljes tantestület	az intézményvezetői megbízás lejárt előtti évben	iskolavezetés	iskolavezetés	Excel táblázat alapján diagram, jelentés írásban	tantestületi értekezlet (prezentáció)
Technikai és gazdasági dolgozók	kérdőív (technikai és gazdasági dolgozók)	teljes létszám		iskolavezetés	iskolavezetés	Excel táblázat alapján diagram, jelentés írásban	technikai dolgozói értekezlet
Vezetők	vezetői kérdőív	kibővített vezetői létszám	kétévente márciusban	iskolavezetés	igazgató, iskolavezetés	Excel táblázat alapján diagram, jelentés írásban	kibővített vezetőségi

#### Feladatok, felelőségek:

A mérést az iskolavezetés végzi az osztályfőnökök és a közvetlen munkahelyi vezetők bevonásával. Az elemzés értékelés a vezetőség feladata. A dokumentumok tárolásáról az eredmények nyilvánosságra hozataláról szintén a vezetőség gondoskodik.

### 3. Az intézmény minőségpolitikája

#### **A partnerek igény- és elégedettség vizsgálat elemzésének szempontjai:**

- Tartalmazzon összehasonlító elemzést az intézmény nevelési, oktatási programjával.
- Határozza meg a partnerek igényeinek fontossági sorrendjét, végezzenek összehasonlító elemzést a partnerek elégedettsége és igényei között (azonosságok, eltérések, lehetséges okok).
- A visszatérő vizsgálatok esetén az elemzés terjedjen ki a változásokra is (trendvizsgálat).
- Az ÖMIP-ben meghatározottak szerint terjedjen ki a vezetői munkával kapcsolatos munkatársi elégedettség mérésére is.

#### **Feladatok, felelőségek:**

- Az elemzést a minőségfejlesztő és értékelő team tagjai írásban készítik el. Az elemző munkába a szakmai közösséget is be kell vonni. A dokumentum tárolásáról, az eredmények nyilvánosságra hozataláról a minőségügyi vezető gondoskodik.

#### **Az ÖMIP partneri elégedettségmérésre vonatkozó rendelkezései (3.6.3. fejezet)**

A minőségfejlesztő csoport előkészítése alapján a nevelőtestület – legalább – az intézményvezetői megbízás lejárta előtti évben az IMIP-jében meghatározottak szerint partneri elégedettségmérést végez. A partneri elégedettségmérésnek ki kell terjednie a vezetői munkával kapcsolatos elégedettség mérésére is. A partneri elégedettségmérés eredményeit a fenntartó felhasználja a vezetői munka értékeléséhez.

A vezetői munkával kapcsolatos munkatársi elégedettség mérésének minden intézményben közös szempontjai:

1. Szervezőkészség
2. Irányítási készség
3. Együttműködés a partnerekkel (munkatársak, tanulók, szülők, ...)
4. Közösségalkotás képessége
5. Kommunikációs készség
6. Az intézmény menedzselése



## 4. A MINŐSÉGIRÁNYÍTÁSI PROGRAM ÉR- VÉNYESSÉGE, ÉRTÉKELÉSE

Jelen programunk *érvényességi ideje*:

2012. január 26. – 2013. augusztus 31.

*A minőségirányítási program értékelése*

- A fenntartói elvárásoknak való megfelelést az igazgató irányításával a nevelőtestület folyamatosan figyelemmel kíséri, tervezése és értékelése során meghatározó szempontként kezeli.
- A minőségirányítási programban megfogalmazott célok és feladatok megvalósulását az iskolavezetés az alkalmazotti közösséggel folyamatosan vizsgálja, a tanév végi beszámolók részeként értékeli.
- Ha az értékelések többsége megfelel koncepcióknak és az elvárásoknak, minőségirányítási programunkat teljesítettnek tekintjük.

*A minőségirányítási program módosítása*

- A módosítás módja, lehetséges indokai:
  - A módosítást előidézhetsi jogszabályi változás, felülvizsgálati kötelezettség.
  - A módosítás az önvizsgálat alapján történik, szükség esetén külső szakértőt is igénybe kívánunk venni.
  - A lényegi változtatást igénylő javaslat elbírálásának határideje a bejelentéstől számított fél év, hogy kellően megalapozott legyen.
- A módosítást kezdeményezhetik:
  - az alkalmazotti közösség egyszerű többsége
  - a szülői szervezet vezetősége
  - a fenntartó

A módosítás eljárási szabályai ugyanazok, mint a minőségirányítási program jóváhagyásáé.

4. A minőségirányítási program érvényessége, értékelése

## 5. ELJÁRÁSI SZABÁLYOK

A minőségirányítási program jóváhagyásának eljárási szabályait a közoktatási törvény tartalmazza.

Ennek alapján feladatunk:

- - a szülői szervezet véleményének kikérése
- - a diákönkormányzat véleményének kikérése
- - a nevelőtestülettel történő elfogadtatása
- - megküldése a város jegyzőjének jóváhagyásra.

A minőségirányítási programunkat a jóváhagyás után kötelesek vagyunk nyilvánosságra hozni.

Hozzáférhetővé kell tennünk minden érdeklődő számára. A teljes változatot el kell helyeznünk:

- - a fenntartónál
- - az iskola könyvtárában
- - a tanári szobában
- - az iskola titkárságán

**Véleményezte:** Békéscsaba, 2012. január 26.

.....  
a szülői munkaközösség nevében

.....  
a diákönkormányzat nevében

**Elfogadta:** Békéscsaba, 2012. január 26.

.....  
Vida András  
a tantestület nevében

**Jóváhagyta:** Békéscsaba, 2012.